

**BORGO TOSSIGNANO • CASALFIUMANESE • CASTEL DEL RIO • CASTEL GUELFO •  
CASTEL SAN PIETRO TERME • DOZZA • FONTANELICE • IMOLA • MEDICINA • MORDANO**

# COMUNE DI IMOLA

**Commissario Prefettizio**  
(Decreto Prefettura di Bologna n.  
117357 del 19/11/2019)

Nicola Izzo

**Segretario Comunale**

Andrea Fanti

**Dirigente del Servizio**

Andrea Fanti

**Adozione**

Delibera C.C. n. 77 del 18/06/2019

**Approvazione**

**RUE**

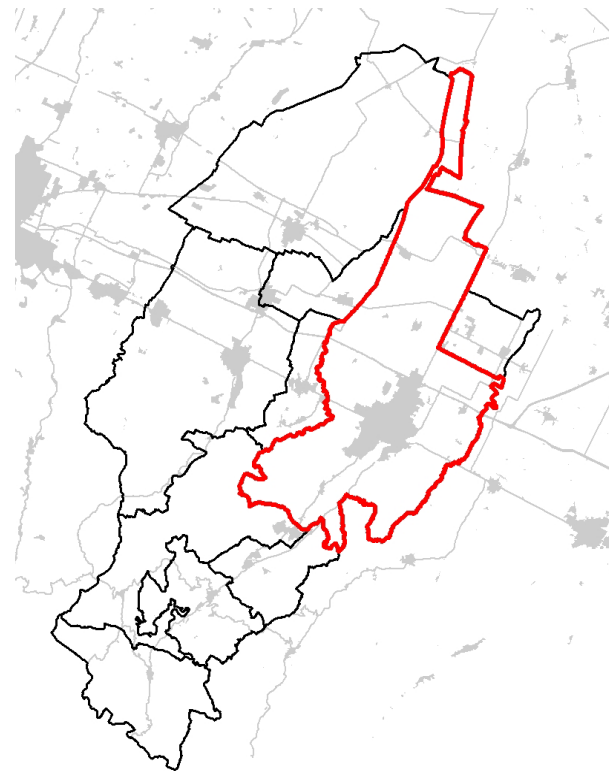
**ALLEGATO 2**  
**EDIFICI DI INTERESSE STORICO -**  
**CULTURALE E TESTIMONIALE NEL**  
**TERRITORIO URBANIZZATO**

**TOMO**



## **VARIANTE 3**

**Testo e schede oggetto di variante**  
**Versione controdedotta**





	<b>TESTO RISPETTO ALL'ADOZIONE</b>
<b>INDICE</b>	MODIFICATO
<b>ART. 6</b>	MODIFICATO
<b>SCHEDA 1</b>	INVARIATO
<b>SCHEDA 2</b>	INVARIATO
<b>SCHEDA 3</b>	MODIFICATO
<b>SCHEDA 4</b>	INVARIATO
<b>SCHEDA 5</b>	INVARIATO
<b>SCHEDA 6</b>	INVARIATO
<b>SCHEDA 7</b>	INVARIATO
<b>SCHEDA 7 bis</b>	INVARIATO
<b>SCHEDA 8</b>	INVARIATO
<b>SCHEDA 9</b>	INVARIATO
<b>SCHEDA 10</b>	MODIFICATO
<b>SCHEDA 11</b>	INVARIATO
<b>SCHEDA 12</b>	INVARIATO
<b>SCHEDA 12 bis</b>	INVARIATO
<b>SCHEDA 13</b>	INVARIATO
<b>SCHEDA 13 bis</b>	INVARIATO
<b>SCHEDA 14</b>	INVARIATO
<b>SCHEDA 15</b>	INVARIATO
<b>SCHEDA 17</b>	INVARIATO
<b>SCHEDA 21</b>	INVARIATO

Di seguito di ciascuna scheda dell'Allegato 2 al Tomo III del RUE, oggetto della presente variante, viene riportato il testo ADOTTATO, COORDINATO e APPROVATO.

LEGENDA SCHEDA CON TESTO COORDINATO:

- con carattere barrato: testo eliminato (Es. ~~abc~~)
- con carattere evidenziato: testo aggiunto (Es. **abc**)

# TESTO ADOTTATO

## INDICE

### TITOLO 1 - PRESCRIZIONI COMUNI ALLE UNITÀ EDILIZIE

Art. 1	CONDIZIONI GENERALI .....	Pag. 1
Art. 2	IMPIANTI TECNOLOGICI E VOLUMI TECNICI .....	Pag. 1
Art. 3	TERRAZZI IN FALDA .....	Pag. 1
Art. 4	SOTTOTETTI .....	Pag. 1
Art. 5	SOPPALCHI .....	Pag. 2
Art. 6	INTERRATI E SEMINTERRATI .....	Pag. 2
Art. 7	UNITÀ DI SPAZIO SCOPERTO .....	Pag. 2
Art. 8	UNITÀ EDILIZIE APPARTENENTI ALLA CATEGORIA "RESTAURO SCIENTIFICO" .....	Pag. 3
SCHEDA 1	<b>A</b> UNITÀ EDILIZIA DI BASE RESIDENZIALE PREOTTOCENTESCA ORIGINARIA A FRONTE MONOCELLULARE .....	Pag. 5
	<b>An</b> UNITÀ EDILIZIA DI BASE RESIDENZIALE NOVECENTESCA ORIGINARIA A FRONTE MONOCELLULARE .....	
SCHEDA 2	<b>B</b> UNITÀ EDILIZIA DI BASE RESIDENZIALE PREOTTOCENTESCA ORIGINARIA A FRONTE BICELLULARE .....	Pag. 7
	<b>Bo</b> UNITÀ EDILIZIA DI BASE RESIDENZIALE OTTOCENTESCA ORIGINARIA A FRONTE BICELLULARE .....	
	<b>Bn</b> UNITÀ EDILIZIA DI BASE RESIDENZIALE NOVECENTESCA ORIGINARIA A FRONTE BICELLULARE .....	
SCHEDA 3	<b>C</b> UNITÀ EDILIZIA DI BASE RESIDENZIALE PREOTTOCENTESCA ORIGINARIA A FRONTE TRICELLULARE .....	Pag. 11
	<b>Co</b> UNITÀ EDILIZIA DI BASE RESIDENZIALE OTTOCENTESCA ORIGINARIA A FRONTE TRICELLULARE .....	
	<b>Cn</b> UNITÀ EDILIZIA DI BASE RESIDENZIALE NOVECENTESCA ORIGINARIA A FRONTE TRICELLULARE .....	
SCHEDA 4	<b>D</b> UNITÀ EDILIZIA DI BASE RESIDENZIALE PREOTTOCENTESCA ORIGINARIA A FRONTE PLURICELLULARE A CORTE .....	Pag. 15
	<b>Do</b> UNITÀ EDILIZIA DI BASE RESIDENZIALE OTTOCENTESCA ORIGINARIA O DI RISTRUTTURAZIONE A FRONTE PLURICELLULARE A BLOCCO .....	
SCHEDA 5	<b>f</b> UNITÀ EDILIZIA DI BASE RESIDENZIALE PREOTTOCENTESCA TRASFORMATA .....	Pag. 19
	<b>f</b> UNITÀ EDILIZIA DI BASE RESIDENZIALE OTTOCENTESCA OGGETTO DI FUSIONI O ADDIZIONI .....	
SCHEDA 5 bis	<b>f*</b> UNITÀ EDILIZIA DI BASE RESIDENZIALE PREOTTOCENTESCA OGGETTO DI FUSIONI O ADDIZIONI .....	Pag. 23
SCHEDA 6	<b>U</b> UNITÀ EDILIZIA SPECIALE PREOTTOCENTESCA ORIGINARIA O DI RISTRUTTURAZIONE A STRUTTURA UNITARIA .....	Pag. 25
SCHEDA 7	<b>M</b> UNITÀ EDILIZIA SPECIALE PREOTTOCENTESCA ORIGINARIA O DI RISTRUTTURAZIONE A STRUTTURA MODULARE .....	Pag. 27
	<b>MC</b> UNITÀ EDILIZIA SPECIALE PREOTTOCENTESCA ORIGINARIA O DI RISTRUTTURAZIONE A STRUTTURA MODULARE COMPLESSA .....	
SCHEDA 7 bis	<b>M*</b> UNITÀ EDILIZIA SPECIALE PREOTTOCENTESCA DI RISTRUTTURAZIONE A STRUTTURA MODULARE .....	Pag. 29
SCHEDA 8	<b>S</b> UNITÀ EDILIZIA SPECIALE PREOTTOCENTESCA A IMPIANTO SINGOLARE O NON RIPETUTO .....	Pag. 31
SCHEDA 9	<b>Ko</b> UNITÀ EDILIZIA OTTOCENTESCA A CAPANNONE .....	Pag. 33
SCHEDA 10	<b>Uo</b> UNITÀ EDILIZIA SPECIALE OTTOCENTESCA ORIGINARIA O DI RISTRUTTURAZIONE A STRUTTURA UNITARIA .....	
	<b>Un</b> UNITÀ EDILIZIA SPECIALE NOVECENTESCA ORIGINARIA O DI RISTRUTTURAZIONE A STRUTTURA UNITARIA .....	Pag. 35
SCHEDA 11	<b>Mo</b> UNITÀ EDILIZIA SPECIALE OTTOCENTESCA ORIGINARIA O DI RISTRUTTURAZIONE A STRUTTURA MODULARE .....	
	<b>MCo</b> UNITÀ EDILIZIA SPECIALE OTTOCENTESCA ORIGINARIA O DI RISTRUTTURAZIONE A STRUTTURA MODULARE COMPLESSA .....	
	<b>Mn</b> UNITÀ EDILIZIA SPECIALE NOVECENTESCA ORIGINARIA O DI RISTRUTTURAZIONE A STRUTTURA MODULARE .....	Pag. 37
SCHEDA 12	<b>So</b> UNITÀ EDILIZIA SPECIALE OTTOCENTESCA A IMPIANTO SINGOLARE O NON RIPETUTO .....	
	<b>Sn</b> UNITÀ EDILIZIA SPECIALE NOVECENTESCA A IMPIANTO SINGOLARE O NON RIPETUTO .....	Pag. 39
SCHEDA 12 bis	<b>Sn*</b> UNITÀ EDILIZIA SPECIALE NOVECENTESCA A IMPIANTO SINGOLARE O NON RIPETUTO .....	Pag. 41
SCHEDA 13	<b>T</b> UNITÀ EDILIZIA SPECIALE PRENOVECENTESCA TRASFORMATA .....	Pag. 43
SCHEDA 13 bis	<b>T*</b> UNITÀ EDILIZIA SPECIALE PRENOVECENTESCA TRASFORMATA .....	Pag. 45
SCHEDA 14	<b>Dn</b> UNITÀ EDILIZIA SPECIALE DI BASE RESIDENZIALE NOVECENTESCA ORIGINARIA A BLOCCO .....	Pag. 47
SCHEDA 15	<b>Nit</b> UNITÀ EDILIZIA DI BASE RESIDENZIALE NOVECENTESCA DI INTERESSE STORICO TESTIMONIALE .....	Pag. 49
SCHEDA 16	<b>Nrs</b> UNITÀ EDILIZIA DI BASE RESIDENZIALE NOVECENTESCA DI RISTRUTTURAZIONE O SOSTITUZIONE .....	Pag. 51
SCHEDA 17	<b>Kn</b> UNITÀ EDILIZIA NOVECENTESCA A CAPANNONE .....	Pag. 53
SCHEDA 18	<b>E</b> UNITÀ EDILIZIA ETEROGENEA .....	Pag. 55
SCHEDA 18 bis	<b>E*</b> UNITÀ EDILIZIA ETEROGENEA .....	Pag. 57
SCHEDA 19	<b>na</b> ELEMENTO EDILIZIO NON AUTONOMO .....	Pag. 59
SCHEDA 20	<b>nc</b> MANUFATTO EDILIZIO NON CODIFICABILE .....	Pag. 61
SCHEDA 21	<b>VE</b> UNITÀ EDILIZIA DI BASE RESIDENZIALE PRENOVECENTESCA EXTRAURBANA .....	Pag. 63
SCHEDA 22	<b>ms</b> MANUFATTI EDILIZI SINGOLI .....	Pag. 65
SCHEDA 23	UNITÀ DI SPAZIO SCOPERTO .....	Pag. 67

# TESTO COORDINATO

## INDICE

### TITOLO 1 - PRESCRIZIONI COMUNI ALLE UNITÀ EDILIZIE

Art. 1	CONDIZIONI GENERALI .....	Pag. 1
Art. 2	IMPIANTI TECNOLOGICI E VOLUMI TECNICI .....	Pag. 1
Art. 3	TERRAZZI IN FALDA .....	Pag. 1
Art. 4	SOTTOTETTI .....	Pag. 1
Art. 5	SOPPALCHI .....	Pag. 2
Art. 6	<b>PIANI</b> INTERRATI <b>AMMEZZATI</b> E SEMINTERRATI .....	Pag. 2
Art. 7	UNITÀ DI SPAZIO SCOPERTO .....	Pag. 2
Art. 8	UNITÀ EDILIZIE APPARTENENTI ALLA CATEGORIA "RESTAURO SCIENTIFICO" .....	Pag. 3
SCHEDA 1	<b>A</b> UNITÀ EDILIZIA DI BASE RESIDENZIALE PREOTTOCENTESCA ORIGINARIA A FRONTE MONOCELLULARE .....	Pag. 5
	<b>An</b> UNITÀ EDILIZIA DI BASE RESIDENZIALE NOVECENTESCA ORIGINARIA A FRONTE MONOCELLULARE .....	
SCHEDA 2	<b>B</b> UNITÀ EDILIZIA DI BASE RESIDENZIALE PREOTTOCENTESCA ORIGINARIA A FRONTE BICELLULARE .....	Pag. 7
	<b>Bo</b> UNITÀ EDILIZIA DI BASE RESIDENZIALE OTTOCENTESCA ORIGINARIA A FRONTE BICELLULARE .....	
	<b>Bn</b> UNITÀ EDILIZIA DI BASE RESIDENZIALE NOVECENTESCA ORIGINARIA A FRONTE BICELLULARE .....	
SCHEDA 3	<b>C</b> UNITÀ EDILIZIA DI BASE RESIDENZIALE PREOTTOCENTESCA ORIGINARIA A FRONTE TRICELLULARE .....	Pag. 11
	<b>Co</b> UNITÀ EDILIZIA DI BASE RESIDENZIALE OTTOCENTESCA ORIGINARIA A FRONTE TRICELLULARE .....	
	<b>Cn</b> UNITÀ EDILIZIA DI BASE RESIDENZIALE NOVECENTESCA ORIGINARIA A FRONTE TRICELLULARE .....	
SCHEDA 4	<b>D</b> UNITÀ EDILIZIA DI BASE RESIDENZIALE PREOTTOCENTESCA ORIGINARIA A FRONTE PLURICELLULARE A CORTE .....	Pag. 15
	<b>Do</b> UNITÀ EDILIZIA DI BASE RESIDENZIALE OTTOCENTESCA ORIGINARIA O DI RISTRUTTURAZIONE A FRONTE PLURICELLULARE A BLOCCO .....	
SCHEDA 5	<b>f</b> UNITÀ EDILIZIA DI BASE RESIDENZIALE PREOTTOCENTESCA TRASFORMATA .....	Pag. 19
	<b>f*</b> UNITÀ EDILIZIA DI BASE RESIDENZIALE OTTOCENTESCA OGGETTO DI FUSIONI O ADDIZIONI .....	
SCHEDA 5 bis	<b>f*</b> UNITÀ EDILIZIA DI BASE RESIDENZIALE PREOTTOCENTESCA OGGETTO DI FUSIONI O ADDIZIONI .....	Pag. 23
SCHEDA 6	<b>U</b> UNITÀ EDILIZIA SPECIALE PREOTTOCENTESCA ORIGINARIA O DI RISTRUTTURAZIONE A STRUTTURA UNITARIA .....	Pag. 25
SCHEDA 7	<b>M</b> UNITÀ EDILIZIA SPECIALE PREOTTOCENTESCA ORIGINARIA O DI RISTRUTTURAZIONE A STRUTTURA MODULARE .....	Pag. 27
	<b>MC</b> UNITÀ EDILIZIA SPECIALE PREOTTOCENTESCA ORIGINARIA O DI RISTRUTTURAZIONE A STRUTTURA MODULARE COMPLESSA .....	
SCHEDA 7 bis	<b>M*</b> UNITÀ EDILIZIA SPECIALE PREOTTOCENTESCA DI RISTRUTTURAZIONE A STRUTTURA MODULARE .....	Pag. 29
SCHEDA 8	<b>S</b> UNITÀ EDILIZIA SPECIALE PREOTTOCENTESCA A IMPIANTO SINGOLARE O NON RIPETUTO .....	Pag. 31
SCHEDA 9	<b>Ko</b> UNITÀ EDILIZIA OTTOCENTESCA A CAPANNONE .....	Pag. 33
SCHEDA 10	<b>Uo</b> UNITÀ EDILIZIA SPECIALE OTTOCENTESCA ORIGINARIA O DI RISTRUTTURAZIONE A STRUTTURA UNITARIA .....	
	<b>Un</b> UNITÀ EDILIZIA SPECIALE NOVECENTESCA ORIGINARIA O DI RISTRUTTURAZIONE A STRUTTURA UNITARIA .....	Pag. 35
SCHEDA 11	<b>Mo</b> UNITÀ EDILIZIA SPECIALE OTTOCENTESCA ORIGINARIA O DI RISTRUTTURAZIONE A STRUTTURA MODULARE .....	
	<b>MCo</b> UNITÀ EDILIZIA SPECIALE OTTOCENTESCA ORIGINARIA O DI RISTRUTTURAZIONE A STRUTTURA MODULARE COMPLESSA .....	
	<b>Mn</b> UNITÀ EDILIZIA SPECIALE NOVECENTESCA ORIGINARIA O DI RISTRUTTURAZIONE A STRUTTURA MODULARE .....	Pag. 37
SCHEDA 12	<b>So</b> UNITÀ EDILIZIA SPECIALE OTTOCENTESCA A IMPIANTO SINGOLARE O NON RIPETUTO .....	
	<b>Sn</b> UNITÀ EDILIZIA SPECIALE NOVECENTESCA A IMPIANTO SINGOLARE O NON RIPETUTO .....	Pag. 39
SCHEDA 12 bis	<b>Sn*</b> UNITÀ EDILIZIA SPECIALE NOVECENTESCA A IMPIANTO SINGOLARE O NON RIPETUTO .....	Pag. 41
SCHEDA 13	<b>T</b> UNITÀ EDILIZIA SPECIALE PRENOVECENTESCA TRASFORMATA .....	Pag. 43
SCHEDA 13 bis	<b>T*</b> UNITÀ EDILIZIA SPECIALE PRENOVECENTESCA TRASFORMATA .....	Pag. 45
SCHEDA 14	<b>Dn</b> UNITÀ EDILIZIA SPECIALE DI BASE RESIDENZIALE NOVECENTESCA ORIGINARIA A BLOCCO .....	Pag. 47
SCHEDA 15	<b>Nit</b> UNITÀ EDILIZIA DI BASE RESIDENZIALE NOVECENTESCA DI INTERESSE STORICO TESTIMONIALE .....	Pag. 49
SCHEDA 16	<b>Nrs</b> UNITÀ EDILIZIA DI BASE RESIDENZIALE NOVECENTESCA DI RISTRUTTURAZIONE O SOSTITUZIONE .....	Pag. 51
SCHEDA 17	<b>Kn</b> UNITÀ EDILIZIA NOVECENTESCA A CAPANNONE .....	Pag. 53
SCHEDA 18	<b>E</b> UNITÀ EDILIZIA ETEROGENEA .....	Pag. 55
SCHEDA 18 bis	<b>E*</b> UNITÀ EDILIZIA ETEROGENEA .....	Pag. 57
SCHEDA 19	<b>na</b> ELEMENTO EDILIZIO NON AUTONOMO .....	Pag. 59
SCHEDA 20	<b>nc</b> MANUFATTO EDILIZIO NON CODIFICABILE .....	Pag. 61
SCHEDA 21	<b>VE</b> UNITÀ EDILIZIA DI BASE RESIDENZIALE PRENOVECENTESCA EXTRAURBANA .....	Pag. 63
SCHEDA 22	<b>ms</b> MANUFATTI EDILIZI SINGOLI .....	Pag. 65
SCHEDA 23	UNITÀ DI SPAZIO SCOPERTO .....	Pag. 67

# TESTO APPROVATO

## INDICE

### TITOLO 1 - PRESCRIZIONI COMUNI ALLE UNITÀ EDILIZIE

Art. 1	CONDIZIONI GENERALI .....	Pag. 1
Art. 2	IMPIANTI TECNOLOGICI E VOLUMI TECNICI .....	Pag. 1
Art. 3	TERRAZZI IN FALDA .....	Pag. 1
Art. 4	SOTTOTETTI .....	Pag. 1
Art. 5	SOPPALCHI .....	Pag. 2
Art. 6	PIANI INTERRATI AMMEZZATI E SEMINTERRATI.....	Pag. 2
Art. 7	UNITÀ DI SPAZIO SCOPERTO .....	Pag. 2
Art. 8	UNITÀ EDILIZIE APPARTENENTI ALLA CATEGORIA "RESTAURO SCIENTIFICO" .....	Pag. 3
SCHEDA 1	<b>A</b> UNITÀ EDILIZIA DI BASE RESIDENZIALE PREOTTOCENTESCA ORIGINARIA A FRONTE MONOCELLULARE .....	Pag. 5
	<b>An</b> UNITÀ EDILIZIA DI BASE RESIDENZIALE NOVECENTESCA ORIGINARIA A FRONTE MONOCELLULARE .....	
SCHEDA 2	<b>B</b> UNITÀ EDILIZIA DI BASE RESIDENZIALE PREOTTOCENTESCA ORIGINARIA A FRONTE BICELLULARE .....	Pag. 7
	<b>Bo</b> UNITÀ EDILIZIA DI BASE RESIDENZIALE OTTOCENTESCA ORIGINARIA A FRONTE BICELLULARE .....	
	<b>Bn</b> UNITÀ EDILIZIA DI BASE RESIDENZIALE NOVECENTESCA ORIGINARIA A FRONTE BICELLULARE .....	
SCHEDA 3	<b>C</b> UNITÀ EDILIZIA DI BASE RESIDENZIALE PREOTTOCENTESCA ORIGINARIA A FRONTE TRICELLULARE .....	Pag. 11
	<b>Co</b> UNITÀ EDILIZIA DI BASE RESIDENZIALE OTTOCENTESCA ORIGINARIA A FRONTE TRICELLULARE .....	
	<b>Cn</b> UNITÀ EDILIZIA DI BASE RESIDENZIALE NOVECENTESCA ORIGINARIA A FRONTE TRICELLULARE .....	
SCHEDA 4	<b>D</b> UNITÀ EDILIZIA DI BASE RESIDENZIALE PREOTTOCENTESCA ORIGINARIA A FRONTE PLURICELLULARE A CORTE .....	Pag. 15
	<b>Do</b> UNITÀ EDILIZIA DI BASE RESIDENZIALE OTTOCENTESCA ORIGINARIA O DI RISTRUTTURAZIONE A FRONTE PLURICELLULARE A BLOCCO .....	
SCHEDA 5	<b>f</b> UNITÀ EDILIZIA DI BASE RESIDENZIALE PREOTTOCENTESCA TRASFORMATA .....	Pag. 19
	<b>f</b> UNITÀ EDILIZIA DI BASE RESIDENZIALE OTTOCENTESCA OGGETTO DI FUSIONI O ADDIZIONI .....	
SCHEDA 5 bis	<b>f*</b> UNITÀ EDILIZIA DI BASE RESIDENZIALE PREOTTOCENTESCA OGGETTO DI FUSIONI O ADDIZIONI .....	Pag. 23
SCHEDA 6	<b>U</b> UNITÀ EDILIZIA SPECIALE PREOTTOCENTESCA ORIGINARIA O DI RISTRUTTURAZIONE A STRUTTURA UNITARIA .....	Pag. 25
SCHEDA 7	<b>M</b> UNITÀ EDILIZIA SPECIALE PREOTTOCENTESCA ORIGINARIA O DI RISTRUTTURAZIONE A STRUTTURA MODULARE .....	Pag. 27
	<b>MC</b> UNITÀ EDILIZIA SPECIALE PREOTTOCENTESCA ORIGINARIA O DI RISTRUTTURAZIONE A STRUTTURA MODULARE COMPLESSA .....	
SCHEDA 7 bis	<b>M*</b> UNITÀ EDILIZIA SPECIALE PREOTTOCENTESCA DI RISTRUTTURAZIONE A STRUTTURA MODULARE .....	Pag. 29
SCHEDA 8	<b>S</b> UNITÀ EDILIZIA SPECIALE PREOTTOCENTESCA A IMPIANTO SINGOLARE O NON RIPETUTO .....	Pag. 31
SCHEDA 9	<b>Ko</b> UNITÀ EDILIZIA OTTOCENTESCA A CAPANNONE .....	Pag. 33
SCHEDA 10	<b>Uo</b> UNITÀ EDILIZIA SPECIALE OTTOCENTESCA ORIGINARIA O DI RISTRUTTURAZIONE A STRUTTURA UNITARIA .....	
	<b>Un</b> UNITÀ EDILIZIA SPECIALE NOVECENTESCA ORIGINARIA O DI RISTRUTTURAZIONE A STRUTTURA UNITARIA .....	Pag. 35
SCHEDA 11	<b>Mo</b> UNITÀ EDILIZIA SPECIALE OTTOCENTESCA ORIGINARIA O DI RISTRUTTURAZIONE A STRUTTURA MODULARE .....	
	<b>MCo</b> UNITÀ EDILIZIA SPECIALE OTTOCENTESCA ORIGINARIA O DI RISTRUTTURAZIONE A STRUTTURA MODULARE COMPLESSA .....	
	<b>Mn</b> UNITÀ EDILIZIA SPECIALE NOVECENTESCA ORIGINARIA O DI RISTRUTTURAZIONE A STRUTTURA MODULARE .....	Pag. 37
SCHEDA 12	<b>So</b> UNITÀ EDILIZIA SPECIALE OTTOCENTESCA A IMPIANTO SINGOLARE O NON RIPETUTO .....	
	<b>Sn</b> UNITÀ EDILIZIA SPECIALE NOVECENTESCA A IMPIANTO SINGOLARE O NON RIPETUTO .....	Pag. 39
SCHEDA 12 bis	<b>Sn*</b> UNITÀ EDILIZIA SPECIALE NOVECENTESCA A IMPIANTO SINGOLARE O NON RIPETUTO .....	Pag. 41
SCHEDA 13	<b>T</b> UNITÀ EDILIZIA SPECIALE PRENOVECENTESCA TRASFORMATA .....	Pag. 43
SCHEDA 13 bis	<b>T*</b> UNITÀ EDILIZIA SPECIALE PRENOVECENTESCA TRASFORMATA .....	Pag. 45
SCHEDA 14	<b>Dn</b> UNITÀ EDILIZIA SPECIALE DI BASE RESIDENZIALE NOVECENTESCA ORIGINARIA A BLOCCO .....	Pag. 47
SCHEDA 15	<b>Nit</b> UNITÀ EDILIZIA DI BASE RESIDENZIALE NOVECENTESCA DI INTERESSE STORICO TESTIMONIALE .....	Pag. 49
SCHEDA 16	<b>Nrs</b> UNITÀ EDILIZIA DI BASE RESIDENZIALE NOVECENTESCA DI RISTRUTTURAZIONE O SOSTITUZIONE .....	Pag. 51
SCHEDA 17	<b>Kn</b> UNITÀ EDILIZIA NOVECENTESCA A CAPANNONE .....	Pag. 53
SCHEDA 18	<b>E</b> UNITÀ EDILIZIA ETEROGENEA .....	Pag. 55
SCHEDA 18 bis	<b>E*</b> UNITÀ EDILIZIA ETEROGENEA .....	Pag. 57
SCHEDA 19	<b>na</b> ELEMENTO EDILIZIO NON AUTONOMO .....	Pag. 59
SCHEDA 20	<b>nc</b> MANUFATTO EDILIZIO NON CODIFICABILE .....	Pag. 61
SCHEDA 21	<b>VE</b> UNITÀ EDILIZIA DI BASE RESIDENZIALE PRENOVECENTESCA EXTRAURBANA .....	Pag. 63
SCHEDA 22	<b>ms</b> MANUFATTI EDILIZI SINGOLI .....	Pag. 65
SCHEDA 23	UNITÀ DI SPAZIO SCOPERTO .....	Pag. 67

## TESTO ADOTTATO

### **Art. 6 - PIANI INTERRATI AMMEZZATI E SEMINTERRATI**

1. In tutte le Unità Edilizie sono ammessi gli interventi di MO, MS, RS, RRC, RT dei piani interrati e seminterrati esistenti.
2. In tutte le Unità Edilizie è ammesso l'ampliamento dei piani interrati e la realizzazione di nuovi piani interrati, solo per ricavare garages e cantine legati da vincolo pertinenziale alle Unità Edilizie di riferimento.
3. In tutte le Unità Edilizie, nei piani ammezzati direttamente connessi al piano terra, sono ammessi gli stessi usi previsti ed attivati al piano terra.
4. I piani interrati e seminterrati esistenti possono essere utilizzabili come ampliamenti delle utilizzazioni attivate o attivabili ai piani superiori, o come servizi degli stessi piani superiori, a condizione che:
  - a) l'altezza media dei locali adibibili all'ampliamento delle attività dei piani superiori, sia pari a m 2,40 e l'altezza media dei locali adibibili a funzioni accessorie sia pari a m 2,20;
  - b) i piani seminterrati e interrati possono essere destinati ad ampliamenti delle attività dei piani superiori, purché in presenza di un accesso indipendente direttamente dal suolo pubblico, in un vano al piano terra di superficie non inferiore a mq 25; le attività direzionali ed erogazione di servizi, fermo restando il limite di mq 25, potranno avere accesso anche da androni o cortili interni di proprietà privata.

# TESTO COORDINATO

## **Art. 6 - PIANI INTERRATI AMMEZZATI E SEMINTERRATI**

1. In tutte le Unità Edilizie sono ammessi gli interventi di MO, MS, RS, RRC, RT dei piani interrati e seminterrati esistenti.
2. In tutte le Unità Edilizie è ammesso l'ampliamento dei piani interrati e la realizzazione di nuovi piani interrati, solo per ricavare garages e cantine legati da vincolo pertinenziale alle Unità Edilizie di riferimento.
3. In tutte le Unità Edilizie, nei piani ammezzati direttamente connessi al piano terra, sono ammessi gli stessi usi previsti ed attivati al piano terra, **purché vengano rispettati i requisiti di altezza ed illuminazione/ventilanti previsti per gli specifici usi e venga garantito l'accesso in sicurezza.**
4. I piani interrati e seminterrati esistenti possono essere utilizzabili come ampliamenti delle utilizzazioni attivate o attivabili ai piani superiori, o come servizi degli stessi piani superiori, a condizione che:
  - a) l'altezza media dei locali adibibili all'ampliamento delle attività dei piani superiori, sia pari a m 2,40 e l'altezza media dei locali adibibili a funzioni accessorie sia pari a m 2,20;
  - b) i piani seminterrati e interrati possono essere destinati ad ampliamenti delle attività dei piani superiori, purché in presenza di un accesso indipendente direttamente dal suolo pubblico, in un vano al piano terra di superficie non inferiore a mq 25; le attività direzionali ed erogazione di servizi, fermo restando il limite di mq 25, potranno avere accesso anche da androni o cortili interni di proprietà privata.



## TESTO APPROVATO

### **Art. 6 - PIANI INTERRATI AMMEZZATI E SEMINTERRATI**

1. In tutte le Unità Edilizie sono ammessi gli interventi di MO, MS, RS, RRC, RT dei piani interrati e seminterrati esistenti.
2. In tutte le Unità Edilizie è ammesso l'ampliamento dei piani interrati e la realizzazione di nuovi piani interrati, solo per ricavare garages e cantine legati da vincolo pertinenziale alle Unità Edilizie di riferimento.
3. In tutte le Unità Edilizie, nei piani ammezzati direttamente connessi al piano terra, sono ammessi gli stessi usi previsti ed attivati al piano terra, purché vengano rispettati i requisiti di altezza ed illuminazione/ventilanti previsti per gli specifici usi e venga garantito l'accesso in sicurezza.
4. I piani interrati e seminterrati esistenti possono essere utilizzabili come ampliamenti delle utilizzazioni attivate o attivabili ai piani superiori, o come servizi degli stessi piani superiori, a condizione che:
  - a) l'altezza media dei locali adibibili all'ampliamento delle attività dei piani superiori, sia pari a m 2,40 e l'altezza media dei locali adibibili a funzioni accessorie sia pari a m 2,20;
  - b) i piani seminterrati e interrati possono essere destinati ad ampliamenti delle attività dei piani superiori, purché in presenza di un accesso indipendente direttamente dal suolo pubblico, in un vano al piano terra di superficie non inferiore a mq 25; le attività direzionali ed erogazione di servizi, fermo restando il limite di mq 25, potranno avere accesso anche da androni o cortili interni di proprietà privata.

## TESTO ADOTTATO - APPROVATO

Scheda 1	
UNITÀ EDILIZIA DI BASE RESIDENZIALE PREOTTOCENTESCA ORIGINARIA A FRONTE MONOCELLULARE	A
UNITÀ EDILIZIA DI BASE RESIDENZIALE NOVECENTESCA ORIGINARIA A FRONTE MONOCELLULARE	An

### Parte I - Descrizione

#### TIPO A

Elemento di schiera caratterizzato da:

- fronte di edificazione pari a un modulo o cellula;
- profondità di edificazione da una a tre cellule;
- altezza di edificazione da due a tre piani;
- rara presenza di un elemento laterale passante di comunicazione tra la strada sul fronte e il cortile pertinenziale sul retro;
- scala in cellula specializzata, fiancheggiante l'elemento laterale passante, spesso in posizione centrale;
- composizione del prospetto articolata in un allineamento verticale di finestre, con porta frequentemente laterale;
- modello di aggregazione seriale lineare semplice con due affacci liberi, di cui il fronte su strada e il retro su cortile pertinenziale;
- frequente presenza di un corpo di fabbrica, originariamente destinato a servizi, separato dall'edificio principale dalla corte interna, accessibile direttamente da quest'ultima.

Sono frequenti fenomeni di fusione di due unità tra loro o con altri elementi di schiera a fronte bicellulare o tricellulare con il mantenimento di un solo elemento passante e di un collegamento verticale; composizione del prospetto articolata in più allineamenti verticali di finestre (da due a quattro).

#### TIPO An

Elemento di schiera a fronte monocellulare caratterizzato da:

- fronte di edificazione pari ad un modulo o cellula;
- profondità di edificazione da una a due cellule;
- altezza di edificazione da due a tre piani;
- composizione del prospetto articolata in un allineamento verticale di finestre;
- modello di aggregazione seriale lineare, o doppio, con il solo affaccio frontale libero;
- frequente presenza di un corpo di fabbrica, originariamente destinato a servizi, separato dall'edificio principale dalla corte interna, accessibile direttamente da quest'ultima.

### Parte II - Trasformazioni fisiche ammissibili

*[Riconducibili alla categoria d'intervento "Restauro e risanamento conservativo RRC" ]*

- Conservazione o ripristino del sistema degli **spazi liberi** esterni e delle caratteristiche dimensionali e formali, essendo prescritti il mantenimento o la ricostituzione del lotto originario e dei suoi elementi strutturali (aree edificate e scoperte).
- Mantenimento del **volume** e del **numero dei piani**.
- Realizzazione di **piani interrati**.
- Conservazione e/o ripristino dell'originario **impianto distributivo** caratterizzante l'assetto tipologico dell'unità edilizia (androni, corridoi e scale principali). Mantenimento, ove esistente, della **scala in cellula specializzata** nella posizione in essere, se rispondente a quella caratteristica del tipo. È ammesso il mantenimento dell'impianto distributivo esistente, diverso da quello originario per

successive alterazioni, con esclusione di ogni trasformazione che, comportando variazioni ulteriori, ne impedisca la riconoscibilità.

5. Restauro e/o ripristino degli **elementi decorativi**, architettonici e strutturali di valore stilistico o di interesse storico-testimoniale; eventuali suddivisioni di vani caratterizzati da tali elementi, sono ammesse a condizione che sia leggibile la loro unitarietà.
6. Conservazione e/o ripristino dei **prospetti** esterni e interni; su questi ultimi sono ammesse modifiche a condizione che non venga alterata l'unitarietà. È consentita la riduzione delle aperture carrabili al piano terra mantenendo l'allineamento con quelle dei piani superiori.
7. Consolidamento con sostituzione delle parti non recuperabili, utilizzando materiali tradizionali o equivalenti, dei seguenti elementi se originari: **murature portanti interne ed esterne, volte, scale, tetto** con ripristino del manto di copertura; per volte e tetti sono mantenute le quote, per le murature portanti la posizione.
8. Spostamenti di **solai privi di elementi stilistici o decorativi**, purchè non interferiscano con le finestre o con altri elementi interni quali cornici, sginci e simili.
9. Inserimento di **scale interne** e/o modifica di quelle esistenti, se prive di elementi stilistici o decorativi.
10. Suddivisione e/o accorpamento delle **unità immobiliari** nel rispetto dei commi precedenti.
11. Eliminazione delle **superfetazioni** quali parti incongrue all'impianto originario e agli ampliamenti organici dello stesso.

### Parte III - Usi ammessi

#### 1. A tutti i piani:

FUNZIONI RESIDENZIALI

a1) Residenza ordinaria;

FUNZIONI DI SERVIZIO COMPLEMENTARI CON LA RESIDENZA

b6) Attività d'interesse privatistico *limitate a* attività associative culturali, politiche e religiose;

b10) Servizi parascolastici per l'infanzia;

DOTAZIONI E INFRASTRUTTURE

g1.4) Attività culturali sociali e politiche;

g2.4) Attività culturali sociali e politiche.

#### 2. Esclusivamente al **piano terra**:

FUNZIONI DI SERVIZIO COMPLEMENTARI CON LA RESIDENZA

b3) Studi professionali anche ambulatoriali e artistici, uffici assimilati;

b4) Artigianato di servizio;

b5) Artigianato laboratoriale.

## TESTO ADOTTATO - APPROVATO

Scheda 2	
UNITÀ EDILIZIA DI BASE RESIDENZIALE PREOTTOCENTESCA ORIGINARIA A FRONTE BICELLULARE	B
UNITÀ EDILIZIA DI BASE RESIDENZIALE OTTOCENTESCA ORIGINARIA O DI RISTRUTTURAZIONE A FRONTE BICELLULARE	Bo
UNITÀ EDILIZIA DI BASE RESIDENZIALE NOVECENTESCA ORIGINARIA A FRONTE BICELLULARE	Bn

### Parte I - Descrizione

#### TIPO B

Elemento di schiera a fronte bi/tricellulare caratterizzato da:

- fronte pari a due o tre moduli o cellule; due sono i moduli che affiancano, dallo stesso lato, quello contenente l'ingresso e l'elemento passante di comunicazione;
- profondità di edificazione da due a sei cellule;
- altezza di edificazione da due a tre piani;
- elemento laterale passante di comunicazione tra la strada sul fronte e la corte, o il cortile, pertinenziale sul retro;
- scala in cellula specializzata, fiancheggiante l'elemento laterale passante, spesso in posizione centrale;
- prospetto articolato in due allineamenti verticali di finestre e porta;
- modello di aggregazione seriale lineare semplice con due affacci liberi, di cui il fronte sulla strada ed il retro su corte o cortile pertinenziale;
- derivante da aggregazione di due organismi elementari (unità edilizie di tipo A) con soppressione di uno degli elementi passanti e di una delle scale;
- frequente presenza di un corpo di fabbrica, originariamente destinato a servizi, separato dall'edificio principale dalla corte interna, accessibile direttamente da quest'ultima.

Frequenti sono i fenomeni di aggregazione con altri elementi di schiera, a fronte monocellulare, bicellulare o tricellulare, realizzata con il mantenimento di un solo elemento passante e di un solo collegamento verticale, con composizione del prospetto articolato in più allineamenti verticali di finestre (da tre a cinque).

#### TIPO Bo

Elemento di schiera a fronte bicellulare caratterizzato da:

- fronte di edificazione pari a due moduli o cellule;
- profondità di edificazione da una a tre cellule, più frequentemente due;
- altezza di edificazione da due a tre piani;
- composizione del prospetto articolata in due allineamenti verticali di finestre e porta;
- aggregazione seriale lineare semplice con due affacci liberi sul fronte e sul retro;
- frequente presenza di un corpo di fabbrica, originariamente destinato a servizi, separato dall'edificio principale dalla corte interna, accessibile direttamente da quest'ultima.

#### TIPO Bn

Elemento di schiera a fronte bicellulare caratterizzato da:

- fronte di edificazione pari a due moduli o cellule;
- profondità di edificazione da una a due cellule;
- altezza di edificazione da due a tre piani;
- composizione del prospetto articolata in 2 allineamenti verticali di finestre dei quali uno comprendente la porta;
- modello di aggregazione seriale lineare, talvolta doppio, con il solo affaccio frontale libero;

- f) frequente presenza di un corpo di fabbrica, originariamente destinato a servizi, separato dall'edificio principale dalla corte interna, accessibile direttamente da quest'ultima.

## Parte II - Trasformazioni fisiche ammissibili

[Riconducibili alla categoria d'intervento "Restauro e risanamento conservativo RRC"]

1. Conservazione o ripristino del sistema degli **spazi liberi** esterni e delle relative caratteristiche dimensionali e formali, essendo prescritti il mantenimento o la ricostituzione del lotto originario e dei suoi elementi strutturali (aree edificate e scoperte).
2. Mantenimento del **volume** e del **numero dei piani**.
3. Realizzazione di **piani interrati**.
4. Conservazione e/o ripristino dell'originario impianto distributivo caratterizzante l'assetto tipologico dell'unità edilizia (androni, corridoi e scale principali). Mantenimento, ove esistente, della **scala in cellula specializzata** nella posizione in essere, se rispondente a quella caratteristica del tipo. È ammesso il mantenimento di un impianto distributivo esistente, diverso da quello originario per successive alterazioni, con esclusione di ogni trasformazione che, comportando variazioni ulteriori, ne impedisca la riconoscibilità.
5. Restauro e/o ripristino degli **elementi decorativi**, architettonici e strutturali di valore stilistico o di interesse storico-testimoniale; eventuali suddivisioni di vani caratterizzati da tali elementi, sono ammesse a condizione che rimanga leggibile l'unitarietà dei vani stessi.
6. Conservazione e/o ripristino dei **prospetti** esterni e interni; su questi ultimi sono ammesse modifiche a condizione che non venga alterata l'unitarietà. È consentita la riduzione delle aperture carrabili al piano terra mantenendo l'allineamento con quelle dei piani superiori.
7. Consolidamento con sostituzione delle parti non recuperabili, utilizzando materiali tradizionali o equivalenti, dei seguenti elementi se originari: **murature portanti interne ed esterne, volte, scale, tetto** con ripristino del manto di copertura tradizionale; per volte e tetti sono mantenute le quote, per le murature portanti la posizione.
8. Spostamenti dei **solai privi di elementi stilistici o decorativi**, purché non interferiscano con le finestrate o con altri elementi interni quali cornici, sguinci e simili.
9. Inserimento di **scale interne** e modifica di quelle esistenti, se prive di elementi stilistici o decorativi.
10. Suddivisione e/o accorpamento delle **unità immobiliari** nel rispetto dei commi precedenti.
11. Eliminazione delle **superfeticazioni** quali parti incongrue all'impianto originario e agli ampliamenti organici dello stesso.

## Parte III - Usi ammessi

1. **A tutti i piani:**  
FUNZIONI RESIDENZIALI  
a1) Residenza ordinaria;  
FUNZIONI DI SERVIZIO COMPLEMENTARI CON LA RESIDENZA  
b1) Esercizi commerciali di vicinato, *purchè sia interessato almeno un locale al piano terra con la medesima destinazione;*  
b2) Esercizi pubblici e attività di ristorazione, *purchè sia interessato almeno un locale al piano terra con la medesima destinazione;*  
b3) Studi professionali anche ambulatoriali e artistici, uffici assimilati;  
b6) Attività d'interesse privatistico *limitate a* attività associative culturali, politiche e religiose;  
b10) Servizi parascolastici per l'infanzia;  
STRUTTURE RICETTIVE – SOGGIORNO TEMPORANEO limitate a:  
f2) Ostelli  
FUNZIONI TERZIARIE E COMMERCIALI  
c2) Commercio al dettaglio di tipo non alimentare *limitato a* medio-piccole strutture di vendita, *purchè sia interessato almeno un locale al piano terra con la medesima destinazione;*

c3) Commercio al dettaglio di tipo alimentare *limitato a* medio-piccole strutture di vendita, *purchè sia interessato almeno un locale al piano terra con la medesima destinazione;*

DOTAZIONI E INFRASTRUTTURE

g1.4) Attività culturali sociali e politiche;

g2.4) Attività culturali sociali e politiche.

2. Esclusivamente al **piano terra**:

FUNZIONI DI SERVIZIO COMPLEMENTARI CON LA RESIDENZA

b4) Artigianato di servizio;

b5) Artigianato laboratoriale.

FUNZIONI PRODUTTIVE E ASSIMILABILI

d3) *limitatamente ad* attività espositive senza vendita.

## TESTO ADOTTATO

Scheda 3	
UNITÀ EDILIZIA DI BASE RESIDENZIALE PREOTTOCENTESCA ORIGINARIA A FRONTE TRICELLULARE	C
UNITÀ EDILIZIA DI BASE RESIDENZIALE OTTOCENTESCA ORIGINARIA O DI RISTRUTTURAZIONE A FRONTE TRICELLULARE	Co
UNITÀ EDILIZIA DI BASE RESIDENZIALE NOVECENTESCA ORIGINARIA A FRONTE TRICELLULARE	Cn

### Parte I - Descrizione

#### TIPO C

Elemento di schiera a fronte tricellulare caratterizzato da:

- fronte di edificazione pari a tre moduli o cellule;
- profondità di edificazione da due a sei cellule;
- altezza di edificazione da due a tre piani;
- elemento centrale passante di comunicazione tra la strada sul fronte e la corte, o il cortile, pertinenziale sul retro;
- scala in cellula specializzata, fiancheggiante l'elemento passante, spesso in posizione centrale;
- prospetto articolato in tre, o cinque, allineamenti verticali di finestre e porta in posizione centrale;
- modello di aggregazione seriale lineare semplice con due affacci liberi sul fronte strada e il retro su corte o cortile pertinenziale.
- frequente presenza di uno o più corpi di fabbrica, originariamente destinati a servizi, costruiti sul fondo o sui lati della corte interna, solitamente accessibili direttamente da quest'ultima.

Frequenti fenomeni di aggregazione con altro/i elemento/i, di schiera, a fronte mono-cellulare o bicellulare, realizzati con il mantenimento di un solo elemento passante e di un solo collegamento verticale, con composizione del prospetto articolato in più allineamenti verticali di finestre (da quattro a cinque).

#### TIPO Co

Elemento di schiera a fronte tricellulare caratterizzato da:

- fronte di edificazione pari a tre moduli o cellule, di cui una centrale passante;
- profondità di edificazione da una a tre cellule, più frequentemente due;
- altezza di edificazione da due a tre piani;
- scala in cellula specializzata in posizione centrale tra una cellula frontale e la corrispondente sul retro, più raramente sul fondo della cellula passante centrale;
- composizione del prospetto articolata in tre/cinque allineamenti verticali di finestre, dei quali quello centrale comprendente la porta;
- aggregazione seriale lineare semplice con due affacci liberi sul fronte e sul retro, ma anche affacci liberi su tre o quattro lati.
- frequente presenza di un corpo di fabbrica, originariamente destinato a servizi, separato dall'edificio principale dalla corte interna, accessibile direttamente da quest'ultima.

#### TIPO Cn

Elemento di schiera a fronte tricellulare caratterizzato da:

- fronte di edificazione pari a tre moduli o cellule;
- profondità di edificazione da una a due cellule;
- altezza di edificazione da due a tre piani;
- scala in cellula specializzata in posizione centrale tra una cellula frontale e la corrispondente sul retro, oppure sul fondo della cellula passante centrale;

composizione del prospetto articolata in tre allineamenti verticali di finestre, dei quali quello centrale comprendente la porta;

## Parte II - Trasformazioni fisiche ammissibili

[Riconducibili alla categoria d'intervento "Restauro e risanamento conservativo RRC"]

1. Conservazione o ripristino del sistema degli **spazi liberi** esterni e delle relative caratteristiche dimensionali e formali, essendo prescritti il mantenimento o la ricostituzione del lotto originario e dei suoi elementi strutturali (aree edificate e scoperte).
2. Mantenimento del **volume** e del **numero dei piani**.
3. Realizzazione di **piani interrati**.
4. Conservazione e/o ripristino dell'originario **impianto distributivo** caratterizzante l'assetto tipologico dell'unità edilizia (androni, corridoi e scale principali). Mantenimento, ove esistente, della **scala in cellula specializzata** nella posizione in essere, se rispondente a quella caratteristica del tipo. Mantenimento se esistente, o ricostruzione se alterato, dell'**elemento centrale passante** in tutti i piani in cui si presenta. È ammesso il mantenimento dell'impianto distributivo esistente, diverso da quello originario per successive alterazioni, con esclusione di ogni trasformazione che, comportando variazioni ulteriori, ne impedisca la riconoscibilità.
5. Restauro e/o ripristino degli **elementi decorativi**, architettonici e strutturali di valore stilistico o di interesse storico-testimoniale; eventuali suddivisioni di vani caratterizzati da tali elementi, sono ammesse purché sia leggibile la loro unitarietà.
6. Conservazione e/o ripristino dei **prospetti** esterni e interni; su questi ultimi sono ammesse parziali modifiche a condizione che non venga alterata l'unitarietà. È consentita la riduzione delle aperture carrabili al piano terra mantenendo l'allineamento con quelle dei piani superiori.
7. Consolidamento con sostituzione delle parti non recuperabili, utilizzando materiali tradizionali o equivalenti, dei seguenti elementi se originari: **murature portanti interne ed esterne, volte, scale, tetto** con ripristino del manto di copertura; per volte e tetti sono mantenute le quote, per le murature portanti la posizione.
8. Spostamenti di **solai privi di elementi stilistici o decorativi**, purché i nuovi solai non interferiscano con le finestrate o con elementi interni quali cornici, sguinci e simili.
9. Inserimento di **scale** interne e/o modifica di quelle esistenti, se prive di elementi stilistici o decorativi.
10. Suddivisione e/o accorpamento delle **unità immobiliari** nel rispetto dei commi precedenti.
11. Eliminazione delle **superfettazioni** quali parti incongrue all'impianto originario e agli ampliamenti organici del medesimo.

## Parte III - Usi ammessi

### 1. A tutti i piani:

#### FUNZIONI RESIDENZIALI

- a1) Residenza ordinaria;
- a2) Residenze collettive o specialistiche;

#### FUNZIONI DI SERVIZIO COMPLEMENTARI CON LA RESIDENZA

- b1) Esercizi commerciali di vicinato, *purché sia interessato almeno un locale al piano terra con la medesima destinazione;*
- b2) Esercizi pubblici e attività di ristorazione, *purché sia interessato almeno un locale al piano terra con la medesima destinazione;*
- b3) Studi professionali anche ambulatoriali e artistici, uffici assimilati;
- b6) Attività d'interesse privatistico *limitate a* attività associative culturali, politiche e religiose;
- b10) Servizi parascolastici per l'infanzia;

#### FUNZIONI TERZIARIE E COMMERCIALI

- c2) Commercio al dettaglio di tipo non alimentare *limitato a* medio-piccole strutture di vendita, *purché sia interessato almeno un locale al piano terra con la medesima destinazione;*



c3) Commercio al dettaglio di tipo alimentare *limitato a* medio-piccole strutture di vendita, *purchè sia interessato almeno un locale al piano terra con la medesima destinazione;*

DOTAZIONI E INFRASTRUTTURE

g1.4) Attività culturali sociali e politiche;

g2.4) Attività culturali sociali e politiche.

2. Esclusivamente al **piano terra**:

FUNZIONI DI SERVIZIO COMPLEMENTARI CON LA RESIDENZA

b4) Artigianato di servizio;

b5) Artigianato laboratoriale;

b7) Attività d'interesse privatistico *limitate a* attività ricreative e di spettacolo;

b9) Ludoteche, gonfiabili, sale biliardo e assimilabili;

FUNZIONI PRODUTTIVE E ASSIMILABILI

d3) *limitatamente a* attività espositive senza vendita.

3. A condizione che sia interessato l'**intero edificio**:

DOTAZIONI E INFRASTRUTTURE

g1.1) Istruzione superiore, università e ricerca;

g2.1) Istruzione dell'obbligo e per l'infanzia.

## TESTO COORDINATO

Scheda 3	
UNITÀ EDILIZIA DI BASE RESIDENZIALE PREOTTOCENTESCA ORIGINARIA A FRONTE TRICELLULARE	C
UNITÀ EDILIZIA DI BASE RESIDENZIALE OTTOCENTESCA ORIGINARIA O DI RISTRUTTURAZIONE A FRONTE TRICELLULARE	Co
UNITÀ EDILIZIA DI BASE RESIDENZIALE NOVECENTESCA ORIGINARIA A FRONTE TRICELLULARE	Cn

### Parte I - Descrizione

#### TIPO C

Elemento di schiera a fronte tricellulare caratterizzato da:

- fronte di edificazione pari a tre moduli o cellule;
- profondità di edificazione da due a sei cellule;
- altezza di edificazione da due a tre piani;
- elemento centrale passante di comunicazione tra la strada sul fronte e la corte, o il cortile, pertinenziale sul retro;
- scala in cellula specializzata, fiancheggiante l'elemento passante, spesso in posizione centrale;
- prospetto articolato in tre, o cinque, allineamenti verticali di finestre e porta in posizione centrale;
- modello di aggregazione seriale lineare semplice con due affacci liberi sul fronte strada e il retro su corte o cortile pertinenziale.
- frequente presenza di uno o più corpi di fabbrica, originariamente destinati a servizi, costruiti sul fondo o sui lati della corte interna, solitamente accessibili direttamente da quest'ultima.

Frequenti fenomeni di aggregazione con altro/i elemento/i, di schiera, a fronte mono-cellulare o bicellulare, realizzati con il mantenimento di un solo elemento passante e di un solo collegamento verticale, con composizione del prospetto articolato in più allineamenti verticali di finestre (da quattro a cinque).

#### TIPO Co

Elemento di schiera a fronte tricellulare caratterizzato da:

- fronte di edificazione pari a tre moduli o cellule, di cui una centrale passante;
- profondità di edificazione da una a tre cellule, più frequentemente due;
- altezza di edificazione da due a tre piani;
- scala in cellula specializzata in posizione centrale tra una cellula frontale e la corrispondente sul retro, più raramente sul fondo della cellula passante centrale;
- composizione del prospetto articolata in tre/cinque allineamenti verticali di finestre, dei quali quello centrale comprendente la porta;
- aggregazione seriale lineare semplice con due affacci liberi sul fronte e sul retro, ma anche affacci liberi su tre o quattro lati.
- frequente presenza di un corpo di fabbrica, originariamente destinato a servizi, separato dall'edificio principale dalla corte interna, accessibile direttamente da quest'ultima.

#### TIPO Cn

Elemento di schiera a fronte tricellulare caratterizzato da:

- fronte di edificazione pari a tre moduli o cellule;
- profondità di edificazione da una a due cellule;
- altezza di edificazione da due a tre piani;
- scala in cellula specializzata in posizione centrale tra una cellula frontale e la corrispondente sul retro, oppure sul fondo della cellula passante centrale;

- e) composizione del prospetto articolata in tre allineamenti verticali di finestre, dei quali quello centrale comprendente la porta;
- f) modello di aggregazione seriale lineare semplice o doppio; presente anche con fronti liberi sui quattro lati;
- g) frequente presenza di un corpo di fabbrica, originariamente destinato a servizi, separato dall'edificio principale dalla corte interna, accessibile direttamente da quest'ultima.

## Parte II - Trasformazioni fisiche ammissibili

[Riconducibili alla categoria d'intervento "Restauro e risanamento conservativo RRC"]

1. Conservazione o ripristino del sistema degli **spazi liberi** esterni e delle relative caratteristiche dimensionali e formali, essendo prescritti il mantenimento o la ricostituzione del lotto originario e dei suoi elementi strutturali (aree edificate e scoperte).
2. Mantenimento del **volume** e del **numero dei piani**.
3. Realizzazione di **piani interrati**.
4. Conservazione e/o ripristino dell'originario **impianto distributivo** caratterizzante l'assetto tipologico dell'unità edilizia (androni, corridoi e scale principali). Mantenimento, ove esistente, della **scala in cellula specializzata** nella posizione in essere, se rispondente a quella caratteristica del tipo. Mantenimento se esistente, o ricostruzione se alterato, dell'**elemento centrale passante** in tutti i piani in cui si presenta. È ammesso il mantenimento dell'impianto distributivo esistente, diverso da quello originario per successive alterazioni, con esclusione di ogni trasformazione che, comportando variazioni ulteriori, ne impedisca la riconoscibilità.
5. Restauro e/o ripristino degli **elementi decorativi**, architettonici e strutturali di valore stilistico o di interesse storico-testimoniale; eventuali suddivisioni di vani caratterizzati da tali elementi, sono ammesse purché sia leggibile la loro unitarietà.
6. Conservazione e/o ripristino dei **prospetti** esterni e interni; su questi ultimi sono ammesse parziali modifiche a condizione che non venga alterata l'unitarietà. È consentita la riduzione delle aperture carrabili al piano terra mantenendo l'allineamento con quelle dei piani superiori.
7. Consolidamento con sostituzione delle parti non recuperabili, utilizzando materiali tradizionali o equivalenti, dei seguenti elementi se originari: **murature portanti interne ed esterne, volte, scale, tetto** con ripristino del manto di copertura; per volte e tetti sono mantenute le quote, per le murature portanti la posizione.
8. Spostamenti di **solai privi di elementi stilistici o decorativi**, purché i nuovi solai non interferiscano con le finestrature o con elementi interni quali cornici, sguinci e simili.
9. Inserimento di **scale** interne e/o modifica di quelle esistenti, se prive di elementi stilistici o decorativi.
10. Suddivisione e/o accorpamento delle **unità immobiliari** nel rispetto dei commi precedenti.
11. Eliminazione delle **superfettazioni** quali parti incongrue all'impianto originario e agli ampliamenti organici del medesimo.

## Parte III - Usi ammessi

### 1. A tutti i piani:

#### FUNZIONI RESIDENZIALI

- a1) Residenza ordinaria;
- a2) Residenze collettive o specialistiche;

#### FUNZIONI DI SERVIZIO COMPLEMENTARI CON LA RESIDENZA

- b1) Esercizi commerciali di vicinato, *purché sia interessato almeno un locale al piano terra con la medesima destinazione;*
- b2) Esercizi pubblici e attività di ristorazione, *purché sia interessato almeno un locale al piano terra con la medesima destinazione;*
- b3) Studi professionali anche ambulatoriali e artistici, uffici assimilati;
- b6) Attività d'interesse privatistico *limitate* a attività associative culturali, politiche e religiose;
- b10) Servizi parascolastici per l'infanzia;

#### FUNZIONI TERZIARIE E COMMERCIALI

- c2) Commercio al dettaglio di tipo non alimentare *limitato a* medio-piccole strutture di vendita, *purchè sia interessato almeno un locale al piano terra con la medesima destinazione;*
- c3) Commercio al dettaglio di tipo alimentare *limitato a* medio-piccole strutture di vendita, *purchè sia interessato almeno un locale al piano terra con la medesima destinazione;*

#### DOTAZIONI E INFRASTRUTTURE

- g1.4) Attività culturali sociali e politiche;
- g2.4) Attività culturali sociali e politiche.

#### 2. Esclusivamente al **piano terra**:

##### FUNZIONI DI SERVIZIO COMPLEMENTARI CON LA RESIDENZA

- b4) Artigianato di servizio;
- b5) Artigianato laboratoriale;
- b7) Attività d'interesse privatistico *limitate a* attività ricreative e di spettacolo;
- b9) Ludoteche, gonfiabili, sale biliardo e assimilabili;

##### FUNZIONI PRODUTTIVE E ASSIMILABILI

- d3) *limitatamente a* attività espositive senza vendita.

#### 3. A condizione che sia interessato l'intero edificio:

##### DOTAZIONI E INFRASTRUTTURE

- g1.1) Istruzione superiore, università e ricerca;
- g2.1) Istruzione dell'obbligo e per l'infanzia.

## TESTO APPROVATO

Scheda 3	
UNITÀ EDILIZIA DI BASE RESIDENZIALE PREOTTOCENTESCA ORIGINARIA A FRONTE TRICELLULARE	C
UNITÀ EDILIZIA DI BASE RESIDENZIALE OTTOCENTESCA ORIGINARIA O DI RISTRUTTURAZIONE A FRONTE TRICELLULARE	Co
UNITÀ EDILIZIA DI BASE RESIDENZIALE NOVECENTESCA ORIGINARIA A FRONTE TRICELLULARE	Cn

### Parte I - Descrizione

#### TIPO C

Elemento di schiera a fronte tricellulare caratterizzato da:

- fronte di edificazione pari a tre moduli o cellule;
- profondità di edificazione da due a sei cellule;
- altezza di edificazione da due a tre piani;
- elemento centrale passante di comunicazione tra la strada sul fronte e la corte, o il cortile, pertinenziale sul retro;
- scala in cellula specializzata, fiancheggiante l'elemento passante, spesso in posizione centrale;
- prospetto articolato in tre, o cinque, allineamenti verticali di finestre e porta in posizione centrale;
- modello di aggregazione seriale lineare semplice con due affacci liberi sul fronte strada e il retro su corte o cortile pertinenziale.
- frequente presenza di uno o più corpi di fabbrica, originariamente destinati a servizi, costruiti sul fondo o sui lati della corte interna, solitamente accessibili direttamente da quest'ultima.

Frequenti fenomeni di aggregazione con altro/i elemento/i, di schiera, a fronte mono-cellulare o bicellulare, realizzati con il mantenimento di un solo elemento passante e di un solo collegamento verticale, con composizione del prospetto articolato in più allineamenti verticali di finestre (da quattro a cinque).

#### TIPO Co

Elemento di schiera a fronte tricellulare caratterizzato da:

- fronte di edificazione pari a tre moduli o cellule, di cui una centrale passante;
- profondità di edificazione da una a tre cellule, più frequentemente due;
- altezza di edificazione da due a tre piani;
- scala in cellula specializzata in posizione centrale tra una cellula frontale e la corrispondente sul retro, più raramente sul fondo della cellula passante centrale;
- composizione del prospetto articolata in tre/cinque allineamenti verticali di finestre, dei quali quello centrale comprendente la porta;
- aggregazione seriale lineare semplice con due affacci liberi sul fronte e sul retro, ma anche affacci liberi su tre o quattro lati.
- frequente presenza di un corpo di fabbrica, originariamente destinato a servizi, separato dall'edificio principale dalla corte interna, accessibile direttamente da quest'ultima.

#### TIPO Cn

Elemento di schiera a fronte tricellulare caratterizzato da:

- fronte di edificazione pari a tre moduli o cellule;
- profondità di edificazione da una a due cellule;
- altezza di edificazione da due a tre piani;
- scala in cellula specializzata in posizione centrale tra una cellula frontale e la corrispondente sul retro, oppure sul fondo della cellula passante centrale;

- e) composizione del prospetto articolata in tre allineamenti verticali di finestre, dei quali quello centrale comprendente la porta;
- f) modello di aggregazione seriale lineare semplice o doppio; presente anche con fronti liberi sui quattro lati;
- g) frequente presenza di un corpo di fabbrica, originariamente destinato a servizi, separato dall'edificio principale dalla corte interna, accessibile direttamente da quest'ultima.

## Parte II - Trasformazioni fisiche ammissibili

[Riconducibili alla categoria d'intervento "Restauro e risanamento conservativo RRC"]

1. Conservazione o ripristino del sistema degli **spazi liberi** esterni e delle relative caratteristiche dimensionali e formali, essendo prescritti il mantenimento o la ricostituzione del lotto originario e dei suoi elementi strutturali (aree edificate e scoperte).
2. Mantenimento del **volume** e del **numero dei piani**.
3. Realizzazione di **piani interrati**.
4. Conservazione e/o ripristino dell'originario **impianto distributivo** caratterizzante l'assetto tipologico dell'unità edilizia (androni, corridoi e scale principali). Mantenimento, ove esistente, della **scala in cellula specializzata** nella posizione in essere, se rispondente a quella caratteristica del tipo. Mantenimento se esistente, o ricostruzione se alterato, dell'**elemento centrale passante** in tutti i piani in cui si presenta. È ammesso il mantenimento dell'impianto distributivo esistente, diverso da quello originario per successive alterazioni, con esclusione di ogni trasformazione che, comportando variazioni ulteriori, ne impedisca la riconoscibilità.
5. Restauro e/o ripristino degli **elementi decorativi**, architettonici e strutturali di valore stilistico o di interesse storico-testimoniale; eventuali suddivisioni di vani caratterizzati da tali elementi, sono ammesse purché sia leggibile la loro unitarietà.
6. Conservazione e/o ripristino dei **prospetti** esterni e interni; su questi ultimi sono ammesse parziali modifiche a condizione che non venga alterata l'unitarietà. È consentita la riduzione delle aperture carrabili al piano terra mantenendo l'allineamento con quelle dei piani superiori.
7. Consolidamento con sostituzione delle parti non recuperabili, utilizzando materiali tradizionali o equivalenti, dei seguenti elementi se originari: **murature portanti interne ed esterne, volte, scale, tetto** con ripristino del manto di copertura; per volte e tetti sono mantenute le quote, per le murature portanti la posizione.
8. Spostamenti di **solai privi di elementi stilistici o decorativi**, purché i nuovi solai non interferiscano con le finestre o con elementi interni quali cornici, sguinci e simili.
9. Inserimento di **scale** interne e/o modifica di quelle esistenti, se prive di elementi stilistici o decorativi.
10. Suddivisione e/o accorpamento delle **unità immobiliari** nel rispetto dei commi precedenti.
11. Eliminazione delle **superfettazioni** quali parti incongrue all'impianto originario e agli ampliamenti organici del medesimo.

## Parte III - Usi ammessi

### 1. A tutti i piani:

#### FUNZIONI RESIDENZIALI

- a1) Residenza ordinaria;
- a2) Residenze collettive o specialistiche;

#### FUNZIONI DI SERVIZIO COMPLEMENTARI CON LA RESIDENZA

- b1) Esercizi commerciali di vicinato, *purché sia interessato almeno un locale al piano terra con la medesima destinazione;*
- b2) Esercizi pubblici e attività di ristorazione, *purché sia interessato almeno un locale al piano terra con la medesima destinazione;*
- b3) Studi professionali anche ambulatoriali e artistici, uffici assimilati;
- b6) Attività d'interesse privatistico *limitate* a attività associative culturali, politiche e religiose;
- b10) Servizi parascolastici per l'infanzia;

#### FUNZIONI TERZIARIE E COMMERCIALI

- c2) Commercio al dettaglio di tipo non alimentare *limitato a* medio-piccole strutture di vendita, *purchè sia interessato almeno un locale al piano terra con la medesima destinazione;*
- c3) Commercio al dettaglio di tipo alimentare *limitato a* medio-piccole strutture di vendita, *purchè sia interessato almeno un locale al piano terra con la medesima destinazione;*

#### DOTAZIONI E INFRASTRUTTURE

- g1.4) Attività culturali sociali e politiche;
- g2.4) Attività culturali sociali e politiche.

### 2. Esclusivamente al **piano terra**:

#### FUNZIONI DI SERVIZIO COMPLEMENTARI CON LA RESIDENZA

- b4) Artigianato di servizio;
- b5) Artigianato laboratoriale;
- b7) Attività d'interesse privatistico *limitate a* attività ricreative e di spettacolo;
- b9) Ludoteche, gonfiabili, sale biliardo e assimilabili;

#### FUNZIONI PRODUTTIVE E ASSIMILABILI

- d3) *limitatamente a* attività espositive senza vendita.

### 3. A condizione che sia interessato l'**intero edificio**:

#### DOTAZIONI E INFRASTRUTTURE

- g1.1) Istruzione superiore, università e ricerca;
- g2.1) Istruzione dell'obbligo e per l'infanzia.

## TESTO ADOTTATO - APPROVATO

Scheda 4	
UNITÀ EDILIZIA DI BASE RESIDENZIALE PREOTTOCENTESCA ORIGINARIA A FRONTE PLURICELLULARE A CORTE	D
UNITÀ EDILIZIA DI BASE RESIDENZIALE OTTOCENTESCA ORIGINARIA O DI RISTRUTTURAZIONE A FRONTE PLURICELLULARE A BLOCCO	Do

### Parte I - Descrizione

#### TIPO D

Tipo a fronte pluricellulare caratterizzato da:

- a) fronte di edificazione pari a tre o più moduli o cellule;
- b) profondità di edificazione da quattro a otto cellule;
- c) altezza di edificazione da due a tre piani;
- d) elemento generalmente centrale passante di comunicazione tra la strada sul fronte e la corte pertinenziale centrale, edificata almeno su tre o quattro lati, con presenza di loggiati;
- e) scala in cellula specializzata laterale all'elemento passante, spesso in posizione centrale;
- f) composizione del prospetto articolata in cinque o più allineamenti verticali di finestre e porta, con porta generalmente in posizione centrale;
- g) modello di aggregazione seriale lineare semplice con uno o più affacci liberi su strada e all'interno sulla corte pertinenziale;
- h) infrequente la coincidenza dell'unità edilizia con l'isolato;
- i) frequente presenza di uno o più corpi di fabbrica, originariamente destinati a servizi, costruiti sul fondo o sui lati della corte interna, accessibili direttamente da quest'ultima.

#### TIPO Do

Tipo a fronte pluricellulare a blocco caratterizzato da:

- a) fronte di edificazione pari a più di tre moduli o cellule;
- b) profondità di edificazione da due a tre cellule;
- c) altezza di edificazione da due a tre piani;
- d) uno o più blocchi di scale al servizio degli alloggi ai vari piani;
- e) composizione del prospetto articolata in cinque o più allineamenti verticali di finestre, di cui quello centrale generalmente comprendente la porta;
- f) aggregazione seriale lineare semplice con affacci liberi sul fronte e sul retro, ma anche sui quattro lati;
- g) frequente presenza di un corpo di fabbrica, originariamente destinato a servizi, separato dall'edificio principale dalla corte interna, accessibile direttamente da quest'ultima.

### Parte II - Trasformazioni fisiche ammissibili

*[Riconducibili alla categoria d'intervento "Restauro e risanamento conservativo RRC"]*

1. Conservazione o ripristino del sistema degli **spazi liberi** esterni e delle caratteristiche dimensionali e formali, essendo prescritti il mantenimento o la ricostituzione del lotto originario e dei suoi elementi strutturali (aree edificate e scoperte).
2. Mantenimento del **volume** e del **numero dei piani**.
3. Realizzazione di **piani interrati**.
4. Conservazione e/o ripristino dell'originario **impianto distributivo** caratterizzante l'assetto tipologico dell'unità edilizia (androni, corridoi e scale principali). Mantenimento, ove esistenti, della **scala** o delle scale originali, nella posizione in essere se rispondente a quella caratteristica del tipo. Mantenimento se



esistente, o ricostruzione se alterato, dell'**elemento centrale passante** in tutti i piani in cui si presenta. È ammesso il mantenimento dell'impianto distributivo esistente, diverso da quello originario per successive alterazioni all'impianto, con esclusione di ogni trasformazione che, comportando variazioni ulteriori, ne impedisca la riconoscibilità.

5. Restauro e/o ripristino degli **elementi decorativi**, architettonici e strutturali di valore stilistico o di interesse storico-testimoniale; eventuali suddivisioni di vani caratterizzati da tali elementi, sono ammessi purché sia leggibile la loro unitarietà.
6. Conservazione e/o ripristino dei **prospetti** esterni e interni; su questi ultimi sono ammesse modifiche a condizione che non ne venga alterata l'unitarietà. È consentita la riduzione delle aperture carrabili al piano terra mantenendo l'allineamento con quelle dei piani superiori.
7. Consolidamento con sostituzione delle parti non recuperabili, utilizzando materiali tradizionali o equivalenti, dei seguenti elementi se originari: **murature portanti interne ed esterne, solai, volte, scale, tetto** con ripristino del manto di copertura; per solai, volte e tetti sono mantenute le quote, per le murature portanti la posizione.
8. Inserimento di **scale interne** e modifica di quelle esistenti prive di elementi stilistici o decorativi.
9. Suddivisione e/o accorpamento delle **unità immobiliari** nel rispetto dei commi precedenti.
10. Eliminazione delle **superfettazioni** quali parti incongrue all'impianto originario e agli ampliamenti organici dello stesso.

### Parte III - Usi ammessi

#### 1. A tutti i piani:

##### FUNZIONI RESIDENZIALI

- a1) Residenza ordinaria;
- a2) Residenze collettive o specialistiche.

##### FUNZIONI DI SERVIZIO COMPLEMENTARI CON LA RESIDENZA

- b1) Esercizi commerciali di vicinato, *purchè sia interessato almeno un locale al piano terra con la medesima destinazione;*
- b2) Esercizi pubblici e attività di ristorazione, *purchè sia interessato almeno un locale al piano terra con la medesima destinazione;*
- b3) Studi professionali anche ambulatoriali e artistici, uffici assimilati;
- b6) Attività d'interesse privatistico *limitate ad* attività associative politiche, religiose e culturali, inoltre attività culturali quali centri di ricerca, musei, sedi espositive, biblioteche, archivi;
- b8) Attività d'interesse privatistico sanitarie e salutistiche *limitate a* ospedali diurni e altre strutture diurne e residenze sanitarie-assistenziali;
- b10) Servizi parascolastici per l'infanzia;
- b11) Attività socio-assistenziali;

##### FUNZIONI TERZIARIE E COMMERCIALI

- c1) Attività direzionali, assicurative, finanziarie e di intermediazione
- c2) Commercio al dettaglio di tipo non alimentare *limitato a* medio-piccole strutture di vendita, *purchè sia interessato almeno un locale al piano terra con la medesima destinazione;*
- c3) Commercio al dettaglio di tipo alimentare *limitato a* medio-piccole strutture di vendita, *purchè sia interessato almeno un locale al piano terra con la medesima destinazione;*

##### DOTAZIONI E INFRASTRUTTURE

- g1.2) Servizi sanitari e assistenziali;
- g1.4) Attività culturali sociali e politiche;
- g2.2) Sanità, Servizi sociali e assistenziali;
- g2.4) Attività culturali sociali e politiche.

#### 2. Esclusivamente al piano terra:

##### FUNZIONI DI SERVIZIO COMPLEMENTARI CON LA RESIDENZA

- b4) Artigianato di servizio;
- b5) Artigianato laboratoriale;

b7) Attività d'interesse privatistico *limitate a* attività ricreative e di spettacolo;

b9) Ludoteche, gonfiabili, sale biliardo e assimilabili;

#### FUNZIONI TERZIARIE E COMMERCIALI

c2) Commercio al dettaglio di tipo non alimentare *limitato a* medio-piccole strutture di vendita;

c3) Commercio al dettaglio di tipo alimentare *limitato a* medio-piccole strutture di vendita;

#### FUNZIONI PRODUTTIVE E ASSIMILABILI

d3) *limitatamente a* attività espositive senza vendita.

3. A **tutti i piani**, ove ciascuno abbia una **superficie utile superiore a 200 mq**, e a condizione che le eventuali abitazioni ordinarie o specialistiche presenti nella medesima unità edilizia abbiano accesso separato:

#### FUNZIONI DI SERVIZIO COMPLEMENTARI CON LA RESIDENZA

b6) Attività d'interesse privatistico *limitate ad* attività di istruzione e a attività culturali quali centri di ricerca, musei, sedi espositive, biblioteche, archivi;

#### STRUTTURE RICETTIVE – SOGGIORNO TEMPORANEO

f1) Alberghi e attività convegnistiche e relative funzioni accessorie o pertinenziali;

f2) Ostelli

#### DOTAZIONI E INFRASTRUTTURE

g1.1) Istruzione superiore, università e ricerca;

g2.1) Istruzione dell'obbligo e per l'infanzia.

## TESTO ADOTTATO - APPROVATO

Scheda 5	
UNITÀ EDILIZIA DI BASE RESIDENZIALE PREOTTOCENTESCA TRASFORMATA	†
UNITÀ EDILIZIA DI BASE RESIDENZIALE OTTOCENTESCA OGGETTO DI FUSIONI O ADDIZIONI	f

### Parte I - Descrizione

#### TIPO †

Non corrisponde a uno dei tipi preottocenteschi individuati e schematicamente codificati; è certa l'origine, testimoniata dal permanere di elementi preottocenteschi. In essa si riscontra, assieme al sostanziale rispetto dell'originario modello di occupazione del lotto, il permanere di elementi caratterizzanti i tipi preottocenteschi, nonostante le trasformazioni subite nel tempo, che renderebbero scarsamente attendibile la classificazione a un tipo specifico tra quelli individuati.

#### TIPO f

È quella risultante dall'aggregazione di due o più elementi, o parti di elementi, originariamente autonomi, che ha dato luogo a modifiche rilevanti delle caratteristiche proprie del tipo preottocentesco e dove i processi di trasformazione hanno agito mediante integrazioni sia funzionali che stilistiche, operate su edifici originariamente autonomi, eliminando o modificando, alcuni degli elementi caratterizzanti lo stesso tipo preottocentesco. Frequente l'aggregazione di due o più elementi di schiera preottocenteschi originari a fronte monocellulare, bicellulare o tricellulare, originariamente autonomi.

### Parte II - Trasformazioni fisiche ammissibili

*[Riconducibili alla categoria di intervento "Restauro e risanamento conservativo RRC"]*

1. Conservazione o ripristino del sistema degli **spazi liberi** esterni e delle caratteristiche dimensionali e formali, essendo prescritti il mantenimento o la ricostituzione del lotto originario e dei suoi elementi strutturali (aree edificate e scoperte).
2. Mantenimento del **volume edificato** e del **numero dei piani**.
3. Realizzazione di **piani interrati**.
4. Conservazione e/o ripristino dell'originario **impianto distributivo** caratterizzante l'assetto tipologico dell'unità edilizia (androni, corridoi e scale principali). È ammesso il mantenimento dell'impianto distributivo esistente, diverso da quello originario per successive alterazioni, con esclusione di ogni trasformazione che, comportando variazioni ulteriori, ne impedisca la riconoscibilità.
5. Restauro e/o ripristino degli **elementi decorativi**, architettonici e strutturali di valore stilistico o di interesse storico-testimoniale; eventuali suddivisioni di vani caratterizzati da tali elementi, sono ammessi purché sia leggibile la loro unitarietà.
6. Conservazione e/o ripristino dei **prospetti** esterni e interni; su questi ultimi sono ammesse modifiche a condizione che non ne venga alterata l'unitarietà. È consentita la riduzione delle aperture carrabili al piano terra mantenendo l'allineamento con quelle dei piani superiori.
7. Consolidamento con sostituzione delle parti non recuperabili, utilizzando materiali tradizionali o equivalenti, dei seguenti elementi se originari: **murature portanti interne ed esterne, volte, scale, tetto** con ripristino del manto di copertura; per volte e tetti sono mantenute le quote, per le murature portanti la posizione.
8. Spostamenti dei **solai privi di elementi stilistici o decorativi**, purché non interferiscano con le finestre e con altri elementi interni quali cornici, sguinci e simili.
9. Inserimento di **scale interne** e/o modifica di quelle esistenti, se prive di elementi stilistici o decorativi.

10. Suddivisione e/o accorpamento delle **unità immobiliari** nel rispetto dei commi precedenti.
11. Eliminazione delle **superfetazioni** quali parti incongrue all'impianto originario e agli ampliamenti organici dello stesso.

### Parte III - Usi ammessi

#### 1. A tutti i piani:

##### FUNZIONI RESIDENZIALI

- a1) Residenza ordinaria;
- a2) Residenze collettive o specialistiche.

##### FUNZIONI DI SERVIZIO COMPLEMENTARI CON LA RESIDENZA

- b3) Studi professionali anche ambulatoriali e artistici, uffici assimilati;
- b4) Artigianato di servizio;
- b5) Artigianato laboratoriale;
- b6) Attività d'interesse privatistico *limitate ad* attività associative politiche, religiose e culturali, inoltre attività culturali quali centri di ricerca, musei, sedi espositive, biblioteche, archivi;
- b8) Attività d'interesse privatistico sanitarie e salutistiche *limitate a* ospedali diurni e altre strutture diurne e residenze sanitarie-assistenziali;
- b10) Servizi parascolastici per l'infanzia;
- b11) Attività socio-assistenziali;

##### FUNZIONI TERZIARIE E COMMERCIALI

- c1) Attività direzionali, assicurative, finanziarie e di intermediazione.

##### DOTAZIONI E INFRASTRUTTURE

- g1.2) Servizi sanitari e assistenziali;
- g1.4) Attività culturali sociali e politiche;
- g2.2) Sanità, Servizi sociali e assistenziali;
- g2.4) Attività culturali sociali e politiche;

#### 2. Solo al **piano terra**, a condizione che i piani superiori siano serviti da autonomi collegamenti verticali:

##### FUNZIONI DI SERVIZIO COMPLEMENTARI CON LA RESIDENZA

- b1) Esercizi commerciali di vicinato;
- b2) Esercizi pubblici e attività di ristorazione;
- b7) Attività d'interesse privatistico *limitate a* attività ricreative e di spettacolo;
- b9) Ludoteche, gonfiabili, sale biliardo e assimilabili;

##### FUNZIONI TERZIARIE E COMMERCIALI

- c2) Commercio al dettaglio di tipo non alimentare *limitato a* medio-piccole strutture di vendita;
- c3) Commercio al dettaglio di tipo alimentare *limitato a* medio-piccole strutture di vendita;
- c5) Cliniche e ambulatori veterinari *limitato a* ambulatori veterinari

##### FUNZIONI PRODUTTIVE E ASSIMILABILI

- d3) *limitatamente a* attività espositive senza vendita.

#### 3. A **tutti i piani**, ove ciascuno abbia una **superficie utile superiore a 200 mq**, e a condizione che le eventuali abitazioni ordinarie o specialistiche presenti nella medesima unità edilizia abbiano accesso separato:

##### FUNZIONI DI SERVIZIO COMPLEMENTARI CON LA RESIDENZA

- b6) Attività d'interesse privatistico *limitate a* attività di istruzione;

##### STRUTTURE RICETTIVE – SOGGIORNO TEMPORANEO

- f1) Alberghi e attività convegnistiche e relative funzioni accessorie o pertinenziali;
- f2) Ostelli

##### DOTAZIONI E INFRASTRUTTURE

- g1.1) Istruzione superiore, università e ricerca;
- g2.1) Istruzione dell'obbligo e per l'infanzia;

## TESTO ADOTTATO - APPROVATO

<b>Scheda 6</b>	
UNITÀ EDILIZIA SPECIALE PREOTTOCENTESCA ORIGINARIA O DI RISTRUTTURAZIONE A STRUTTURA UNITARIA	<b>U</b>

### Parte I - Descrizione

È l'unità edilizia speciale, preottocentesca originaria o risultante da processi preottocenteschi di ristrutturazione, in cui la presenza di un vano unitario, più o meno ampio, è prevalente rispetto ai vani accessori associati come, per esempio, nelle chiese e nei teatri.

### Parte II - Trasformazioni fisiche ammissibili

*[Riconducibili alla categoria di intervento "Restauro e risanamento conservativo RRC"]*

1. Conservazione o ripristino del sistema degli spazi liberi esterni e delle caratteristiche dimensionali e formali, essendo prescritti il mantenimento o la ricostruzione del lotto originario e dei suoi elementi strutturali (aree edificate e scoperte).
2. Mantenimento del volume e del numero dei piani.
3. Realizzazione di piani interrati.
4. Conservazione e/o ripristino dell'originario impianto distributivo caratterizzante l'assetto tipologico dell'unità edilizia (androni, corridoi e scale principali). Mantenimento o ricostituzione del vano unitario caratterizzante il tipo edilizio. È ammesso il mantenimento dell'impianto distributivo esistente, diverso da quello originario per successive alterazioni, con esclusione di ogni trasformazione che, comportando variazioni ulteriori, ne impedisca la riconoscibilità.
5. Restauro e/o ripristino degli elementi decorativi, architettonici e strutturali di valore stilistico o di interesse storico-testimoniale; eventuali suddivisioni di vani caratterizzati da tali elementi, sono ammesse a condizione che sia leggibile la loro unitarietà.
6. Conservazione e/o ripristino dei prospetti esterni e interni; su questi ultimi sono ammesse modifiche a condizione che non venga alterata l'unitarietà.
7. Consolidamento con sostituzione delle parti non recuperabili, utilizzando materiali tradizionali o equivalenti, dei seguenti elementi se originari: murature portanti interne ed esterne, volte, scale, tetto con ripristino del manto di copertura; per volte e tetti sono mantenute le quote, per le murature portanti la posizione.
8. Inserimento di scale interne e/o modifica di quelle esistenti, se prive di elementi stilistici o decorativi.
9. Suddivisione e/o accorpamento delle unità immobiliari nel rispetto dei commi precedenti.
10. Eliminazione delle superfetazioni quali parti incongrue all'impianto originario e agli ampliamenti organici dello stesso.

### Parte III - Usi ammessi

1. A condizione che l'intera unità edilizia sia adibita a una delle seguenti utilizzazioni in via esclusiva o prevalente:

#### FUNZIONI DI SERVIZIO COMPLEMENTARI CON LA RESIDENZA

- b6) Attività d'interesse privatistico limitate ad attività religiose, ad attività associative inoltre ad attività culturali quali centri di ricerca, musei, sedi espositive, biblioteche, archivi;
- b7) Attività d'interesse privatistico limitate a attività di interesse privatistico ricreativo e di spettacolo;
- b9) Ludoteche, gonfiabili, sale biliardo e assimilabili.

#### DOTAZIONI E INFRASTRUTTURE

- g1.4) Attività culturali sociali e politiche;
- g1.5) Luoghi di culto;
- g2.4) Attività culturali sociali e politiche;
- g2.5) Luoghi di culto.

2. Nella parte ad originaria funzione residenziale (canonica e relativi servizi):

**FUNZIONI RESIDENZIALI**

- a1) Residenza ordinaria;
- a2) Residenze collettive o specialistiche;

**FUNZIONI DI SERVIZIO COMPLEMENTARI CON LA RESIDENZA**

- b2) Esercizi pubblici e attività di ristorazione;
- b3) Studi professionali anche ambulatoriali e artistici, uffici assimilati;
- b6) Attività d'interesse privatistico culturali limitate a centri di ricerca, musei, sedi espositive, biblioteche, archivi;
- b10) Servizi parascolastici per l'infanzia;

**DOTAZIONI E INFRASTRUTTURE**

- g1.4) Attività culturali sociali e politiche;
- g2.4) Attività culturali sociali e politiche.

## TESTO ADOTTATO - APPROVATO

Scheda 7	
UNITÀ EDILIZIA SPECIALE PREOTTOCENTESCA ORIGINARIA O DI RISTRUTTURAZIONE A STRUTTURA MODULARE	M
UNITÀ EDILIZIA SPECIALE PREOTTOCENTESCA ORIGINARIA O DI RISTRUTTURAZIONE A STRUTTURA MODULARE COMPLESSA	MC

### Parte I - Descrizione

#### TIPO M

È caratterizzata da una struttura a vani generalmente paritetici, più raramente anche gerarchizzati, come nei conventi e negli ospedali.

#### TIPO MC

È caratterizzata da una struttura in cui la presenza di vani generalmente paritetici, più raramente anche gerarchizzati; associata alla presenza consistente di vani di altra natura e dimensione, originariamente realizzati per lo svolgimento di funzioni complementari.

### Parte II - Trasformazioni fisiche ammissibili

*[Riconducibili alla categoria di intervento "Restauro e risanamento conservativo RRC"]*

1. Conservazione o ripristino del sistema degli **spazi liberi** esterni e delle caratteristiche dimensionali e formali, essendo prescritti il mantenimento o la ricostituzione del lotto originario e dei suoi elementi strutturali (aree edificate e scoperte).
2. Mantenimento del **volume** e del **numero dei piani**.
3. Realizzazione di **piani interrati**.
4. Conservazione e/o ripristino dell'originario **impianto distributivo** caratterizzante l'assetto tipologico dell'unità edilizia (androni, corridoi e scale principali). Mantenimento dei vani paritetici caratterizzanti l'unità edilizia e degli eventuali vani gerarchizzati, nonché dell'individualità e delle caratteristiche dimensionali di tali vani. È ammesso il mantenimento dell'impianto distributivo esistente, diverso da quello originario per successive alterazioni, con esclusione di ogni trasformazione che, comportando variazioni ulteriori, ne impedisca la riconoscibilità.
5. Restauro e/o ripristino degli **elementi decorativi**, architettonici e strutturali di valore stilistico o di interesse storico-testimoniale; eventuali suddivisioni di vani caratterizzati da tali elementi, sono ammesse a condizione che sia leggibile la loro unitarietà.
6. Conservazione e/o ripristino dei **prospetti** esterni e interni; su questi ultimi sono ammesse modifiche a condizione che non venga alterata l'unitarietà.
7. Consolidamento con sostituzione delle parti non recuperabili, utilizzando materiali tradizionali o equivalenti, dei seguenti elementi se originari: **murature portanti interne ed esterne, volte, scale, tetto** con ripristino del manto di copertura; per volte e tetti sono mantenute le quote, per le murature portanti la posizione.
8. Inserimento di **scale interne** e/o modifica di quelle esistenti, se prive di elementi stilistici o decorativi.
9. Suddivisione e/o accorpamento delle **unità immobiliari** nel rispetto dei commi precedenti.
10. Eliminazione delle **superfettazioni** quali parti incongrue all'impianto originario e agli ampliamenti organici dello stesso.

### Parte III - Usi ammessi

1. A condizione che l'**intera unità edilizia** sia **adibita a una delle seguenti utilizzazioni in via esclusiva o prevalente:**

RESIDENZA

a2) Residenze collettive o specialistiche;

FUNZIONI DI SERVIZIO COMPLEMENTARI ALLA RESIDENZA

b3) Studi professionali anche ambulatoriali e artistici, uffici assimilati;

b6) Attività d'interesse privatistico culturali, politiche, religiose, di istruzione;

b8) Attività d'interesse privatistico sanitarie e salutistiche;

b11) Attività socio-assistenziali;

FUNZIONI TERZIARIE E COMMERCIALI

c1) Attività direzionali, assicurative, finanziarie e di intermediazione;

STRUTTURE RICETTIVE – SOGGIORNO TEMPORANEO

f1) Alberghi e attività convegnistiche e relative funzioni accessorie o pertinenziali;

f2) Ostelli

DOTAZIONI E INFRASTRUTTURE DOTAZIONI E INFRASTRUTTURE

g1.1) Istruzione superiore, università e ricerca;

g1.2) Servizi sanitari e assistenziali;

g1.4) Attività culturali sociali e politiche;

g2.1) Istruzione dell'obbligo e per l'infanzia.

g2.2) Sanità, Servizi sociali e assistenziali;

g2.4) Attività culturali sociali e politiche.

2. A condizione che sia i **vani del piano terra** sia eventualmente quelli ai **piani superiori** siano serviti da **accessi autonomi** dagli spazi esterni:

FUNZIONI DI SERVIZIO COMPLEMENTARI ALLA RESIDENZA

b1) Esercizi commerciali di vicinato;

b2) Esercizi pubblici e attività di ristorazione;

b4) Artigianato di servizio;

b5) Artigianato laboratoriale;

b10) Servizi parascolastici per l'infanzia;

FUNZIONI PRODUTTIVE E ASSIMILABILI

d3) *limitatamente a* attività espositive senza vendita.



## TESTO ADOTTATO - APPROVATO

<b>Scheda 7 bis</b>	
UNITÀ EDILIZIA SPECIALE PREOTTOCENTESCA DI RISTRUTTURAZIONE A STRUTTURA MODULARE	<b>M*</b>

### Parte I - Descrizione

#### TIPO M\*

È caratterizzata da una struttura a vani generalmente paritetici, più raramente anche gerarchizzati, come nei conventi e negli ospedali che ha subito trasformazioni in epoche recenti, ma in cui le tracce dell'antica struttura sono riconoscibili e conservabili.

### Parte II - Trasformazioni fisiche ammissibili

*[Riconducibili alla categoria di intervento "Restauro e risanamento conservativo RRC"]*

1. Conservazione o ripristino del sistema degli **spazi liberi** esterni e delle caratteristiche dimensionali e formali, essendo prescritti il mantenimento o la ricostituzione del lotto originario e dei suoi elementi strutturali (aree edificate e scoperte).
2. Mantenimento del **volume** e del **numero dei piani**.
3. Realizzazione di **piani interrati**.
4. Conservazione e/o ripristino dell'originario **impianto distributivo** caratterizzante l'assetto tipologico dell'unità edilizia (androni, corridoi e scale principali). Mantenimento dei vani paritetici caratterizzanti l'unità edilizia e degli eventuali vani gerarchizzati, nonché dell'individualità e delle caratteristiche dimensionali di tali vani. È ammesso il mantenimento dell'impianto distributivo esistente, diverso da quello originario per successive alterazioni, con esclusione di ogni trasformazione che, comportando variazioni ulteriori, ne impedisca la riconoscibilità.
5. Restauro e/o ripristino degli **elementi decorativi**, architettonici e strutturali di valore stilistico o di interesse storico-testimoniale; eventuali suddivisioni di vani caratterizzati da tali elementi, sono ammesse a condizione che sia leggibile la loro unitarietà.
6. Conservazione e/o ripristino dei **prospetti** esterni e interni; su questi ultimi sono ammesse modifiche a condizione che non venga alterata l'unitarietà.
7. Consolidamento con sostituzione delle parti non recuperabili, utilizzando materiali tradizionali o equivalenti, dei seguenti elementi se originari: **murature portanti interne ed esterne, volte, scale, tetto** con ripristino del manto di copertura; per volte e tetti sono mantenute le quote, per le murature portanti la posizione.
8. Inserimento di **scale interne** e/o modifica di quelle esistenti, se prive di elementi stilistici o decorativi.
9. Suddivisione e/o accorpamento delle **unità immobiliari** nel rispetto dei commi precedenti.
10. Eliminazione delle **superfeticazioni** quali parti incongrue all'impianto originario e agli ampliamenti organici dello stesso.

### Parte III - Usi ammessi

1. **A tutti i piani:**
  - RESIDENZA
    - a1) Residenza ordinaria;
  - FUNZIONI DI SERVIZIO COMPLEMENTARI ALLA RESIDENZA
    - b3) Studi professionali anche ambulatoriali e artistici, uffici assimilati;
    - b4) Artigianato di servizio;
    - b6) Attività d'interesse privatistico culturali, politiche, religiose, di istruzione;

- b8) Attività d'interesse privatistico sanitarie e salutistiche;
- b10) Servizi parascolastici per l'infanzia;
- b11) Attività socio-assistenziali;

**DOTAZIONI E INFRASTRUTTURE**

- g1.4) Attività culturali sociali e politiche;
- g2.4) Attività culturali sociali e politiche.
- g1.2) Servizi sanitari e assistenziali;
- g2.2) Sanità, Servizi sociali e assistenziali.

2. A condizione che l'**intera unità edilizia** sia **adibita a una delle seguenti utilizzazioni in via esclusiva o prevalente:**

**RESIDENZA**

- a2) Residenze collettive o specialistiche;

**FUNZIONI TERZIARIE E COMMERCIALI**

- c1) Attività direzionali, assicurative, finanziarie e di intermediazione;

**STRUTTURE RICETTIVE – SOGGIORNO TEMPORANEO**

- f1) Alberghi e attività convegnistiche e relative funzioni accessorie o pertinenziali;
- f2) Ostelli

**DOTAZIONI E INFRASTRUTTURE DOTAZIONI E INFRASTRUTTURE**

- g1.1) Istruzione superiore, università e ricerca;
- g2.1) Istruzione dell'obbligo e per l'infanzia.

3. A condizione che sia i **vani del piano terra** sia eventualmente quelli ai **piani superiori** siano serviti da **accessi autonomi** dagli spazi esterni:

**FUNZIONI DI SERVIZIO COMPLEMENTARI ALLA RESIDENZA**

- b1) Esercizi commerciali di vicinato;
- b2) Esercizi pubblici e attività di ristorazione;
- b5) Artigianato laboratoriale.

**FUNZIONI PRODUTTIVE E ASSIMILABILI**

- d3) *limitatamente a* attività espositive senza vendita.

## TESTO ADOTTATO - APPROVATO

<b>Scheda 8</b>	
UNITÀ EDILIZIA SPECIALE PREOTTOCENTESCA A IMPIANTO SINGOLARE O NON RIPETUTO	<b>S</b>

### Parte I - Descrizione

Per le sue caratteristiche strutturali, distributive e compositive, non è riconducibile ad alcun tipo edilizio codificato (impianto singolare) o ripetutamente riscontrabile nel tessuto edilizio imolese (impianto non ripetuto).

### Parte II - Trasformazioni fisiche ammissibili

*[Riconducibili alla categoria di intervento "Restauro e risanamento conservativo RRC"]*

1. Conservazione o ripristino del sistema degli **spazi liberi** esterni e delle caratteristiche dimensionali e formali, essendo prescritti il mantenimento o la ricostruzione del lotto originario e dei suoi elementi strutturali (aree edificate e scoperte).
2. Mantenimento del **volume** e del **numero dei piani**.
3. Realizzazione di **piani interrati**.
4. Conservazione e/o ripristino dell'originario **impianto distributivo** caratterizzante l'assetto tipologico dell'unità edilizia (androni, corridoi e scale principali). Mantenimento dell'unità dei vani con facoltà di variarne l'organizzazione interna mediante strutture amovibili, quali tramezzi e soppalchi che ne consentano comunque la riconoscibilità. È ammesso il mantenimento dell'impianto distributivo esistente, diverso da quello originario per successive alterazioni, con esclusione di ogni trasformazione che, comportando variazioni ulteriori, ne impedisca la riconoscibilità.
5. Conservazione e/o ripristino degli **elementi decorativi**, architettonici e strutturali di valore stilistico o di interesse storico-testimoniale; eventuali suddivisioni di vani caratterizzati da tali elementi, sono ammesse a condizione che sia leggibile la loro unitarietà.
6. Conservazione e/o ripristino dei **prospetti** esterni e interni; su questi ultimi sono ammesse modifiche a condizione che non venga alterata l'unitarietà.
7. Consolidamento con sostituzione delle parti non recuperabili, utilizzando materiali tradizionali o equivalenti, dei seguenti elementi se originari: **murature portanti interne ed esterne, volte, scale, tetto** con ripristino del manto di copertura; per volte e tetti sono mantenute le quote, per le murature portanti la posizione.
8. Inserimento di **scale interne** e/o modifica di quelle esistenti, se prive di elementi stilistici o decorativi.
9. Suddivisione e/o accorpamento delle **unità immobiliari** nel rispetto dei commi precedenti.
10. Eliminazione delle **superfettazioni** quali parti incongrue all'impianto originario e agli ampliamenti organici dello stesso.

### Parte III - Usi ammessi

1. **A tutti i piani:**  
RESIDENZA  
a1) Residenze ordinaria;  
FUNZIONI DI SERVIZIO COMPLEMENTARI ALLA RESIDENZA  
b1) Esercizi commerciali di vicinato;  
b2) Esercizi pubblici e attività di ristorazione;  
b3) Studi professionali anche ambulatoriali e artistici, uffici assimilati;  
b4) Artigianato di servizio;

- b5) Artigianato laboratoriale;
- b6) Attività d'interesse privatistico *limitate ad* attività associative politiche, religiose e culturali, inoltre attività culturali quali centri di ricerca, musei, sedi espositive, biblioteche, archivi;
- b10) Servizi parascolastici per l'infanzia;

#### FUNZIONI TERZIARIE E COMMERCIALI

- c1) Attività direzionali, assicurative, finanziarie e di intermediazione;

#### FUNZIONI PRODUTTIVE E ASSIMILABILI

- d3) *limitatamente ad* attività espositive senza vendita.

#### DOTAZIONI E INFRASTRUTTURE

- g1.3) Pubblica Amministrazione;
- g1.4) Attività culturali sociali e politiche;
- g2.3) Pubblica Amministrazione;
- g2.4) Attività culturali sociali e politiche.

2. A condizione che sia interessato l'**intero edificio**:

#### FUNZIONI DI SERVIZIO COMPLEMENTARI ALLA RESIDENZA

- b6) Attività d'interesse privatistico culturali, *limitate a* centri di ricerca, musei, sedi espositive, biblioteche, archivi.

3. A **tutti i piani**, ove ciascuno abbia una **superficie utile superiore a 200 mq** e a condizione che l'utilizzazione interessi l'**intera unità edilizia**:

#### STRUTTURE RICETTIVE – SOGGIORNO TEMPORANEO

- f1) Alberghi e attività convegnistiche e relative funzioni accessorie o pertinenziali;
- f2) Ostelli

## TESTO ADOTTATO - APPROVATO

Scheda 9	
UNITÀ EDILIZIA OTTOCENTESCA A CAPANNONE	Ko

### Parte I - Descrizione

Tipo a fronte monocellulare a capannone caratterizzato da:

- a) fronte di edificazione pari a un modulo o cellula;
- b) profondità distributiva di edificazione comunemente pari a una cellula; dimensionalmente pari ad almeno due o tre volte la larghezza del fronte di affaccio;
- c) altezza di edificazione generalmente corrispondente a due piani;
- d) affaccio libero sui quattro fronti;
- e) composizione del prospetto frontale caratterizzata da una grande apertura d'accesso (porta), di frequente centrale rispetto a due allineamenti verticali di finestre;
- f) composizione dei prospetti laterali caratterizzata da più allineamenti verticali di finestre.

### Parte II - Trasformazioni fisiche ammissibili

*[Riconducibili alla categoria di intervento "Restauro e risanamento conservativo RRC"]*

1. Conservazione o ripristino del sistema degli **spazi liberi** esterni e delle caratteristiche dimensionali e formali, essendo prescritti il mantenimento o la ricostruzione del lotto originario e dei suoi elementi strutturali (aree edificate e scoperte).
2. Mantenimento del **volume**.
3. Realizzazione di **piani interrati**.
4. Conservazione e/o ripristino degli **elementi decorativi**, architettonici e strutturali di valore stilistico o di interesse storico-testimoniale.
5. Consolidamento con sostituzione delle parti non recuperabili, utilizzando materiali tradizionali o equivalenti, dei seguenti elementi se originari: **murature portanti interne ed esterne, volte, scale, tetto** con ripristino del manto di copertura; per volte e tetti sono mantenute le quote, per le murature portanti la posizione.
6. Conservazione e/o ripristino dei **prospetti** esterni se nettamente caratterizzati secondo il modello di partitura proprio del tipo. Possibilità di modifica dei prospetti interni a condizione che non venga alterata l'unitarietà.
7. Incremento del **numero dei piani**, purché i nuovi **solai** non interferiscano con finestrate o con altri elementi interni quali cornici, sguinci e simili.
8. Suddivisione e/o accorpamento delle **unità immobiliari** nel rispetto dei commi precedenti.
9. Eliminazione delle **superfetazioni** quali parti incongrue all'impianto originario e agli ampliamenti organici dello stesso.

### Parte III - Usi ammessi

1. A condizione che l'**intera unità edilizia** sia **adibita a una delle seguenti utilizzazioni in via esclusiva**:  
RESIDENZA  
a2) Residenze collettive o specialistiche;  
FUNZIONI DI SERVIZIO COMPLEMENTARI ALLA RESIDENZA  
b6) Attività d'interesse privatistico *limitate ad attività* religiose, inoltre attività culturali quali centri di ricerca, musei, sedi espositive, biblioteche, archivi;

b7) Attività d'interesse privatistico *limitate a* teatri, cinematografi e impianti coperti per la pratica sportiva;

FUNZIONI PRODUTTIVE E ASSIMILABILI

d3) *limitatamente a* magazzini e attività espositive senza vendita.

DOTAZIONI E INFRASTRUTTURE

g1.5) Luoghi di culto;

g2.5) Luoghi di culto.

2. A **tutti i piani:**

RESIDENZA

a1) Residenza ordinaria;

FUNZIONI DI SERVIZIO COMPLEMENTARI ALLA RESIDENZA

b1) Esercizi commerciali di vicinato;

b2) Esercizi pubblici e attività di ristorazione;

b3) Studi professionali anche ambulatoriali, uffici assimilati;

b4) Artigianato di servizio;

b5) Artigianato laboratoriale;

b6) Attività d'interesse privatistico *limitate a* attività associative culturali, politiche e religiose;

b7) Attività di interesse privatistico *limitate a* attività ricreative e di spettacolo;

b8) Attività d'interesse privatistico sanitarie e salutistiche *limitate a* poliambulatori, ambulatori e centri di primo soccorso;

b9) Sale giochi e assimilabili;

b10) Servizi parascolastici per l'infanzia;

FUNZIONI TERZIARIE E COMMERCIALI

c2) Commercio al dettaglio di tipo non alimentare *limitato a* medio-piccole strutture di vendita;

c3) Commercio al dettaglio di tipo alimentare *limitato a* medio-piccole strutture di vendita;

FUNZIONI PRODUTTIVE E ASSIMILABILI

d3) *limitatamente ad* attività espositive senza vendita.

DOTAZIONI E INFRASTRUTTURE

g1.2) Servizi sanitari e assistenziali;

g1.4) Attività culturali sociali e politiche;

g2.2) Sanità, Servizi sociali e assistenziali;

g2.4) Attività culturali sociali e politiche.

## TESTO ADOTTATO

Scheda 10	
UNITÀ EDILIZIA SPECIALE OTTOCENTESCA ORIGINARIA O DI RISTRUTTURAZIONE A STRUTTURA UNITARIA	U <sub>o</sub>
UNITÀ EDILIZIA SPECIALE NOVECENTESCA ORIGINARIA O DI RISTRUTTURAZIONE A STRUTTURA UNITARIA	U <sub>n</sub>

### Parte I - Descrizione

#### TIPO U<sub>o</sub>

La presenza di un vano unitario, più o meno ampio, è prevalente rispetto ai vani accessori anche associati, come nelle chiese, nelle sale di ritrovo e per spettacolo, nei padiglioni espositivi e teatri.

#### TIPO U<sub>n</sub>

La presenza di un vano unitario, più o meno ampio, è prevalente rispetto ai vani accessori associati, come nelle chiese, nelle sale di ritrovo e spettacolo, nei padiglioni espositivi, nei teatri. Per le sue caratteristiche strutturali, distributive e compositive, l'unità edilizia rappresenta un documento della cultura architettonica novecentesca rivolta alla realizzazione di edifici speciali.

### Parte II - Trasformazioni fisiche ammissibili

*[Riconducibili alla categoria di intervento "Restauro e risanamento conservativo RRC"]*

1. Conservazione o ripristino del sistema degli **spazi liberi** esterni e delle caratteristiche dimensionali e formali, essendo prescritti il mantenimento o la ricostituzione del lotto originario e dei suoi elementi strutturali (aree edificate e scoperte).
2. Mantenimento del **volume** e del **numero dei piani**.
3. Realizzazione di **piani interrati**.
4. Conservazione e/o ripristino dell'originario **impianto distributivo** caratterizzante l'assetto tipologico dell'unità edilizia (androni, corridoi e scale principali). Mantenimento o ricostituzione del **vano unitario** caratterizzante il tipo edilizio. È ammesso il mantenimento dell'impianto distributivo esistente, diverso da quello originario per successive alterazioni, con esclusione di ogni trasformazione che, comportando variazioni ulteriori, ne impedisca la riconoscibilità.
5. Restauro e/o ripristino degli **elementi decorativi**, architettonici e strutturali di valore stilistico o di interesse storico-testimoniale; eventuali suddivisioni di vani caratterizzati da tali elementi sono ammesse a condizione che sia leggibile la loro unitarietà.
6. Conservazione e/o ripristino dei **prospetti** esterni e interni; su questi ultimi sono ammesse modifiche a condizione che non venga alterata l'unitarietà.
7. Consolidamento con sostituzione delle parti non recuperabili, utilizzando materiali tradizionali o equivalenti, dei seguenti elementi se originari: **murature portanti interne ed esterne, volte, scale, tetto** con ripristino del manto di copertura; per volte e tetti sono mantenute le quote, per le murature portanti la posizione.
8. Spostamenti di **solai privi di elementi stilistici o decorativi**, purchè non interferiscano con le finestre o con altri elementi interni quali cornici, sguinci e simili.
9. Inserimento di **scale interne** e/o modifica di quelle esistenti, se prive di elementi stilistici o decorativi.
10. Suddivisione e/o accorpamento delle **unità immobiliari** nel rispetto dei commi
11. precedenti.

12. Eliminazione delle **superfetazioni** quali parti incongrue all'impianto originario e agli ampliamenti organici dello stesso.

### Parte III - Usi ammessi

1. A condizione che l'**intera unità edilizia sia adibita a una delle seguenti utilizzazioni in via esclusiva o prevalente:**

#### FUNZIONI DI SERVIZIO COMPLEMENTARI ALLA RESIDENZA

- b6) Attività d'interesse privatistico *limitate* ad attività religiose, ad attività associative inoltre ad attività culturali quali centri di ricerca, musei, sedi espositive, biblioteche, archivi;
- b7) Attività d'interesse privatistico *limitate a* attività ricreative e di spettacolo;
- b9) Ludoteche, gonfiabili, sale biliardo e assimilabili;

#### DOTAZIONI E INFRASTRUTTURE

- g1.4) Attività culturali sociali e politiche;
- g1.5) Luoghi di culto;
- g2.4) Attività culturali sociali e politiche;
- g2.5) Luoghi di culto.

2. Nella parte ad **originaria funzione residenziale** (canonica e relativi servizi)

#### RESIDENZA

- a1) Residenza ordinaria;
- a2) Residenze collettive o specialistiche;

#### FUNZIONI DI SERVIZIO COMPLEMENTARI ALLA RESIDENZA

- b2) Esercizi pubblici e attività di ristorazione;
- b3) Studi professionali anche ambulatoriali e artistici, uffici assimilati;
- b6) Attività d'interesse privatistico culturali *limitate a* centri di ricerca, musei, sedi espositive, biblioteche, archivi;
- b10) Servizi parascolastici per l'infanzia;

#### DOTAZIONI E INFRASTRUTTURE

- g1.4) Attività culturali sociali e politiche;
- g2.4) Attività culturali sociali e politiche.



## TESTO COORDINATO

Scheda 10	
UNITÀ EDILIZIA SPECIALE OTTOCENTESCA ORIGINARIA O DI RISTRUTTURAZIONE A STRUTTURA UNITARIA	U <sub>o</sub>
UNITÀ EDILIZIA SPECIALE NOVECENTESCA ORIGINARIA O DI RISTRUTTURAZIONE A STRUTTURA UNITARIA	U <sub>n</sub>

### Parte I - Descrizione

#### TIPO U<sub>o</sub>

La presenza di un vano unitario, più o meno ampio, è prevalente rispetto ai vani accessori anche associati, come nelle chiese, nelle sale di ritrovo e per spettacolo, nei padiglioni espositivi e teatri.

#### TIPO U<sub>n</sub>

La presenza di un vano unitario, più o meno ampio, è prevalente rispetto ai vani accessori associati, come nelle chiese, nelle sale di ritrovo e spettacolo, nei padiglioni espositivi, nei teatri. Per le sue caratteristiche strutturali, distributive e compositive, l'unità edilizia rappresenta un documento della cultura architettonica novecentesca rivolta alla realizzazione di edifici speciali.

### Parte II - Trasformazioni fisiche ammissibili

*[Riconducibili alla categoria di intervento "Restauro e risanamento conservativo RRC"]*

1. Conservazione o ripristino del sistema degli **spazi liberi** esterni e delle caratteristiche dimensionali e formali, essendo prescritti il mantenimento o la ricostituzione del lotto originario e dei suoi elementi strutturali (aree edificate e scoperte).
2. Mantenimento del **volume** e del **numero dei piani**.
3. Realizzazione di **piani interrati**.
4. Conservazione e/o ripristino dell'originario **impianto distributivo** caratterizzante l'assetto tipologico dell'unità edilizia (androni, corridoi e scale principali). Mantenimento o ricostituzione del **vano unitario** caratterizzante il tipo edilizio. È ammesso il mantenimento dell'impianto distributivo esistente, diverso da quello originario per successive alterazioni, con esclusione di ogni trasformazione che, comportando variazioni ulteriori, ne impedisca la riconoscibilità.
5. Restauro e/o ripristino degli **elementi decorativi**, architettonici e strutturali di valore stilistico o di interesse storico-testimoniale; eventuali suddivisioni di vani caratterizzati da tali elementi sono ammesse a condizione che sia leggibile la loro unitarietà.
6. Conservazione e/o ripristino dei **prospetti** esterni e interni; su questi ultimi sono ammesse modifiche a condizione che non venga alterata l'unitarietà.
7. Consolidamento con sostituzione delle parti non recuperabili, utilizzando materiali tradizionali o equivalenti, dei seguenti elementi se originari: **murature portanti interne ed esterne, volte, scale, tetto** con ripristino del manto di copertura; per volte e tetti sono mantenute le quote, per le murature portanti la posizione.
8. Spostamenti di **solai privi di elementi stilistici o decorativi**, purchè non interferiscano con le finestre o con altri elementi interni quali cornici, sguinci e simili.
9. Inserimento di **scale interne** e/o modifica di quelle esistenti, se prive di elementi stilistici o decorativi.
10. Suddivisione e/o accorpamento delle **unità immobiliari** nel rispetto dei commi **precedenti**.
- ~~11. precedenti.~~
- ~~12.~~ **11.** Eliminazione delle **superfetazioni** quali parti incongrue all'impianto originario e agli ampliamenti organici dello stesso.

## Parte III - Usi ammessi

1. A condizione che l'intera unità edilizia sia adibita a una delle seguenti utilizzazioni in via esclusiva o prevalente:

### FUNZIONI DI SERVIZIO COMPLEMENTARI ALLA RESIDENZA

- b6) Attività d'interesse privatistico *limitate* ad attività religiose, ad attività associative inoltre ad attività culturali quali centri di ricerca, musei, sedi espositive, biblioteche, archivi;
- b7) Attività d'interesse privatistico *limitate a* attività ricreative e di spettacolo;
- b9) Ludoteche, gonfiabili, sale biliardo e assimilabili;

### DOTAZIONI E INFRASTRUTTURE

- g1.4) Attività culturali sociali e politiche;
- g1.5) Luoghi di culto;
- g2.4) Attività culturali sociali e politiche;
- g2.5) Luoghi di culto.

2. Nella parte ad **originaria funzione residenziale** (canonica e relativi servizi)

### RESIDENZA

- a1) Residenza ordinaria;
- a2) Residenze collettive o specialistiche;

### FUNZIONI DI SERVIZIO COMPLEMENTARI ALLA RESIDENZA

- b2) Esercizi pubblici e attività di ristorazione;
- b3) Studi professionali anche ambulatoriali e artistici, uffici assimilati;
- b6) Attività d'interesse privatistico culturali *limitate a* centri di ricerca, musei, sedi espositive, biblioteche, archivi;
- b10) Servizi parascolastici per l'infanzia;

### DOTAZIONI E INFRASTRUTTURE

- g1.4) Attività culturali sociali e politiche;
- g2.4) Attività culturali sociali e politiche.

## TESTO APPROVATO

Scheda 10	
UNITÀ EDILIZIA SPECIALE OTTOCENTESCA ORIGINARIA O DI RISTRUTTURAZIONE A STRUTTURA UNITARIA	U <sub>o</sub>
UNITÀ EDILIZIA SPECIALE NOVECENTESCA ORIGINARIA O DI RISTRUTTURAZIONE A STRUTTURA UNITARIA	U <sub>n</sub>

### Parte I - Descrizione

#### TIPO U<sub>o</sub>

La presenza di un vano unitario, più o meno ampio, è prevalente rispetto ai vani accessori anche associati, come nelle chiese, nelle sale di ritrovo e per spettacolo, nei padiglioni espositivi e teatri.

#### TIPO U<sub>n</sub>

La presenza di un vano unitario, più o meno ampio, è prevalente rispetto ai vani accessori associati, come nelle chiese, nelle sale di ritrovo e spettacolo, nei padiglioni espositivi, nei teatri. Per le sue caratteristiche strutturali, distributive e compositive, l'unità edilizia rappresenta un documento della cultura architettonica novecentesca rivolta alla realizzazione di edifici speciali.

### Parte II - Trasformazioni fisiche ammissibili

*[Riconducibili alla categoria di intervento "Restauro e risanamento conservativo RRC"]*

1. Conservazione o ripristino del sistema degli **spazi liberi** esterni e delle caratteristiche dimensionali e formali, essendo prescritti il mantenimento o la ricostituzione del lotto originario e dei suoi elementi strutturali (aree edificate e scoperte).
2. Mantenimento del **volume** e del **numero dei piani**.
3. Realizzazione di **piani interrati**.
4. Conservazione e/o ripristino dell'originario **impianto distributivo** caratterizzante l'assetto tipologico dell'unità edilizia (androni, corridoi e scale principali). Mantenimento o ricostituzione del **vano unitario** caratterizzante il tipo edilizio. È ammesso il mantenimento dell'impianto distributivo esistente, diverso da quello originario per successive alterazioni, con esclusione di ogni trasformazione che, comportando variazioni ulteriori, ne impedisca la riconoscibilità.
5. Restauro e/o ripristino degli **elementi decorativi**, architettonici e strutturali di valore stilistico o di interesse storico-testimoniale; eventuali suddivisioni di vani caratterizzati da tali elementi sono ammesse a condizione che sia leggibile la loro unitarietà.
6. Conservazione e/o ripristino dei **prospetti** esterni e interni; su questi ultimi sono ammesse modifiche a condizione che non venga alterata l'unitarietà.
7. Consolidamento con sostituzione delle parti non recuperabili, utilizzando materiali tradizionali o equivalenti, dei seguenti elementi se originari: **murature portanti interne ed esterne, volte, scale, tetto** con ripristino del manto di copertura; per volte e tetti sono mantenute le quote, per le murature portanti la posizione.
8. Spostamenti di **solai privi di elementi stilistici o decorativi**, purchè non interferiscano con le finestre o con altri elementi interni quali cornici, sguinci e simili.
9. Inserimento di **scale interne** e/o modifica di quelle esistenti, se prive di elementi stilistici o decorativi.
10. Suddivisione e/o accorpamento delle **unità immobiliari** nel rispetto dei commi precedenti.
11. Eliminazione delle **superfettazioni** quali parti incongrue all'impianto originario e agli ampliamenti organici dello stesso.

## Parte III - Usi ammessi

1. A condizione che l'intera unità edilizia sia adibita a una delle seguenti utilizzazioni in via esclusiva o prevalente:

### FUNZIONI DI SERVIZIO COMPLEMENTARI ALLA RESIDENZA

- b6) Attività d'interesse privatistico *limitate* ad attività religiose, ad attività associative inoltre ad attività culturali quali centri di ricerca, musei, sedi espositive, biblioteche, archivi;
- b7) Attività d'interesse privatistico *limitate a* attività ricreative e di spettacolo;
- b9) Ludoteche, gonfiabili, sale biliardo e assimilabili;

### DOTAZIONI E INFRASTRUTTURE

- g1.4) Attività culturali sociali e politiche;
- g1.5) Luoghi di culto;
- g2.4) Attività culturali sociali e politiche;
- g2.5) Luoghi di culto.

2. Nella parte ad **originaria funzione residenziale** (canonica e relativi servizi)

### RESIDENZA

- a1) Residenza ordinaria;
- a2) Residenze collettive o specialistiche;

### FUNZIONI DI SERVIZIO COMPLEMENTARI ALLA RESIDENZA

- b2) Esercizi pubblici e attività di ristorazione;
- b3) Studi professionali anche ambulatoriali e artistici, uffici assimilati;
- b6) Attività d'interesse privatistico culturali *limitate a* centri di ricerca, musei, sedi espositive, biblioteche, archivi;
- b10) Servizi parascolastici per l'infanzia;

### DOTAZIONI E INFRASTRUTTURE

- g1.4) Attività culturali sociali e politiche;
- g2.4) Attività culturali sociali e politiche.

## TESTO ADOTTATO - APPROVATO

Scheda 11	
UNITÀ EDILIZIA SPECIALE OTTOCENTESCA ORIGINARIA O DI RISTRUTTURAZIONE A STRUTTURA MODULARE	Mo
UNITÀ EDILIZIA SPECIALE OTTOCENTESCA ORIGINARIA O DI RISTRUTTURAZIONE A STRUTTURA MODULARE COMPLESSA	MCo
UNITÀ EDILIZIA SPECIALE NOVECENTESCA ORIGINARIA O DI RISTRUTTURAZIONE A STRUTTURA MODULARE	Mn

### Parte I - Descrizione

#### TIPO Mo

È caratterizzata da una struttura a vani generalmente paritetici, più raramente anche gerarchizzati, come nei conventi, negli ospedali, negli edifici per uffici, nelle scuole.

#### TIPO MCo

È caratterizzata da una struttura in cui la presenza di vani generalmente paritetici, raramente anche gerarchizzati, è associata alla presenza consistente di vani di altra natura e dimensione, originariamente realizzati per lo svolgimento di funzioni complementari.

#### TIPO Mn

Unità edilizia speciale, novecentesca originaria o risultante da processi di ristrutturazione, caratterizzata da una struttura a vani paritetici, più raramente anche gerarchizzati, come negli ospedali, negli edifici per uffici, nelle scuole. Rappresenta un documento della cultura architettonica novecentesca rivolta alla realizzazione di edifici speciali.

### Parte II - Trasformazioni fisiche ammissibili

*[Riconducibili alla categoria di intervento "Restauro e risanamento conservativo RRC"]*

1. Conservazione o ripristino del sistema degli **spazi liberi** esterni e delle caratteristiche dimensionali e formali, essendo prescritti il mantenimento o la ricostituzione del lotto originario e dei suoi elementi strutturali (aree edificate e scoperte).
2. Mantenimento del **volume** e del **numero dei piani**.
3. Realizzazione di **piani interrati**.
4. Conservazione e/o ripristino dell'originario **impianto distributivo** caratterizzante l'assetto tipologico dell'unità edilizia (androni, corridoi e scale principali). Mantenimento dei vani paritetici caratterizzanti l'unità edilizia e degli eventuali vani gerarchizzati, nonché dell'individualità e delle caratteristiche dimensionali di tali vani. È ammesso il mantenimento dell'impianto distributivo esistente, diverso da quello originario per successive alterazioni, con esclusione di ogni trasformazione che, comportando variazioni ulteriori, ne impedisca la riconoscibilità.
5. Restauro e/o ripristino degli **elementi decorativi**, architettonici e strutturali di valore stilistico o di interesse storico-testimoniale; eventuali suddivisioni di vani caratterizzati da tali elementi, sono ammesse a condizione che sia leggibile la loro unitarietà.
6. Conservazione e/o ripristino dei **prospetti** esterni e interni; su questi ultimi sono ammesse modifiche a condizione che non venga alterata l'unitarietà.
7. Consolidamento con sostituzione delle parti non recuperabili, utilizzando materiali tradizionali o equivalenti, dei seguenti elementi se originari: **murature portanti interne ed esterne, volte, scale,**

- tetto** con ripristino del manto di copertura; per volte e tetti sono mantenute le quote, per le murature portanti la posizione.
8. Spostamenti di **solai privi di elementi stilistici o decorativi** purchè non interferiscano con le finestrate o con altri elementi interni quali cornici, sguinci e simili.
  9. Inserimento di **scale interne** e/o modifica di quelle esistenti, se prive di elementi stilistici o decorativi.
  10. Suddivisione e/o accorpamento delle **unità immobiliari** nel rispetto dei commi precedenti.
  11. Eliminazione delle **superfetazioni** quali parti incongrue all'impianto originario e agli ampliamenti organici dello stesso.

### Parte III - Usi ammessi

1. A condizione che l'intera unità edilizia sia adibita a una delle seguenti utilizzazioni in via esclusiva o prevalente:

#### RESIDENZA

- a2) Residenze collettive o specialistiche;

#### FUNZIONI DI SERVIZIO COMPLEMENTARI ALLA RESIDENZA

- b3) Studi professionali anche ambulatoriali e artistici, uffici assimilati;
- b6) Attività d'interesse privatistico *limitate a* attività culturali e di istruzione inoltre attività associative politiche, religiose e culturali;
- b8) Attività d'interesse privatistico sanitarie e salutistiche;
- b11) Attività socio-assistenziali.

#### FUNZIONI TERZIARIE E COMMERCIALI

- c1) Attività direzionali, assicurative, finanziarie e di intermediazione.

#### STRUTTURE RICETTIVE – SOGGIORNO TEMPORANEO

- f1) Alberghi e attività convegnistiche e relative funzioni accessorie o pertinenziali;
- f2) Ostelli.

#### DOTAZIONI E INFRASTRUTTURE

- g1.1) Istruzione superiore, università e ricerca;
- g1.2) Servizi sanitari e assistenziali;
- g1.4) Attività culturali sociali e politiche;
- g2.1) Istruzione dell'obbligo e per l'infanzia.
- g2.2) Sanità, Servizi sociali e assistenziali;
- g2.4) Attività culturali sociali e politiche.

2. A condizione che **sia i vani del piano terra sia**, eventualmente, **quelli ai piani superiori**, siano serviti da **accessi autonomi** dagli spazi esterni:

#### FUNZIONI DI SERVIZIO COMPLEMENTARI ALLA RESIDENZA

- b1) Esercizi commerciali di vicinato;
- b2) Esercizi pubblici e attività di ristorazione;
- b4) Artigianato di servizio;
- b5) Artigianato laboratoriale;
- b10) Servizi parascolastici per l'infanzia;

#### FUNZIONI PRODUTTIVE E ASSIMILABILI

- d3) *limitatamente a* attività espositive senza vendita.

## TESTO ADOTTATO - APPROVATO

Scheda 12	
UNITÀ EDILIZIA SPECIALE OTTOCENTESCA AD IMPIANTO SINGOLARE O NON RIPETUTO	So
UNITÀ EDILIZIA SPECIALE NOVECENTESCA AD IMPIANTO SINGOLARE O NON RIPETUTO	Sn

### Parte I - Descrizione

#### TIPO So

Per le sue caratteristiche strutturali, distributive e compositive, non è riconducibile ad alcun tipo edilizio codificato (impianto singolare) o ripetutamente riscontrabile nel tessuto edilizio imolese (impianto non ripetuto).

#### TIPO Sn

Non è riconducibile ad alcun tipo edilizio codificato (impianto singolare) o ripetutamente riscontrabile nel tessuto edilizio imolese (impianto non ripetuto). Per le sue caratteristiche, costituisce un documento della cultura architettonica novecentesca rivolta alla realizzazione di edifici speciali.

### Parte II - Trasformazioni fisiche ammissibili

*[Riconducibili alla categoria di intervento "Restauro e risanamento conservativo RRC"]*

1. Conservazione o ripristino del sistema degli **spazi liberi** esterni e delle caratteristiche dimensionali e formali, essendo prescritti il mantenimento o la ricostituzione del lotto originario e dei suoi elementi strutturali (aree edificate e scoperte).
2. Mantenimento del **volume** e del **numero dei piani**.
3. Realizzazione di **piani interrati**.
4. Conservazione e/o ripristino dell'originario **impianto distributivo caratterizzante** l'assetto tipologico dell'unità edilizia (androni, corridoi e scale principali). Mantenimento dei vani paritetici caratterizzanti l'unità edilizia e degli eventuali vani gerarchizzati, nonché dell'individualità e delle caratteristiche dimensionali di tali vani. È ammesso il mantenimento dell'impianto distributivo esistente, diverso da quello originario per successive alterazioni, con esclusione di ogni trasformazione che, comportando variazioni ulteriori, ne impedisca la riconoscibilità.
5. Restauro e/o ripristino degli **elementi decorativi**, architettonici e strutturali di valore stilistico o di interesse storico-testimoniale; eventuali suddivisioni di vani caratterizzati da tali elementi, sono ammesse a condizione che sia leggibile la loro unitarietà.
6. Conservazione e/o ripristino dei **prospetti** esterni e interni; su questi ultimi sono ammesse modifiche a condizione che non venga alterata l'unitarietà.
7. Consolidamento con sostituzione delle parti non recuperabili, utilizzando materiali tradizionali o equivalenti, dei seguenti elementi se originari: **murature por-tanti interne ed esterne, volte, scale, tetto** con ripristino del manto di copertura; per volte e tetti sono mantenute le quote, per le murature portanti la posizione.
8. Spostamenti di **solai privi di elementi stilistici o decorativi**, purchè non interferiscano con le finestre o con altri elementi interni quali cornici, sguinci e simili.
9. Inserimento di **scale interne** e/o modifica di quelle esistenti, se prive di elementi stilistici o decorativi.
10. Suddivisione e/o accorpamento delle **unità immobiliari** nel rispetto dei commi precedenti.
11. Eliminazione delle **superfetazioni** quali parti incongrue all'impianto originario e agli ampliamenti organici dello stesso.

## Parte III - Usi ammessi

### 1. A tutti i piani:

#### RESIDENZA

a1) Residenza ordinaria;

#### FUNZIONI DI SERVIZIO COMPLEMENTARI ALLA RESIDENZA

b1) Esercizi commerciali di vicinato;

b2) Esercizi pubblici e attività di ristorazione;

b3) Studi professionali anche ambulatoriali e artistici, uffici assimilati;

b4) Artigianato di servizio;

b5) Artigianato laboratoriale;

b6) Attività d'interesse privatistico *limitate a* attività associative culturali, politiche e religiose;

b10) Servizi parascolastici per l'infanzia;

#### FUNZIONI TERZIARIE E COMMERCIALI

c1) Attività direzionali, assicurative, finanziarie e di intermediazione;

c2) Commercio al dettaglio di tipo non alimentare *limitato a* medio-piccole strutture di vendita;

c3) Commercio al dettaglio di tipo alimentare *limitato a* medio-piccole strutture di vendita;

#### FUNZIONI PRODUTTIVE E ASSIMILABILI

d3) *limitatamente a* attività espositive senza vendita.

#### DOTAZIONI E INFRASTRUTTURE

g1.4) Attività culturali sociali e politiche;

g2.4) Attività culturali sociali e politiche.

### 2. A condizione che sia interessato l'intero edificio:

b6) Attività d'interesse privatistico culturali *limitate a* centri di ricerca, musei, sedi espositive, biblioteche, archivi.

### 3. A tutti i piani ove ciascuno abbia una **superficie superiore a 200 mq** e a condizione che l'utilizzazione interessi l'intera unità edilizia:

#### STRUTTURE RICETTIVE – SOGGIORNO TEMPORANEO

f1) Alberghi e attività convegnistiche e relative funzioni accessorie o pertinenziali;

f2) Ostelli



## TESTO ADOTTATO - APPROVATO

<b>Scheda 12bis</b>	
UNITÀ EDILIZIA SPECIALE NOVECENTESCA AD IMPIANTO SINGOLARE O NON RIPETUTO	<b>Sn*</b>

### Parte I - Descrizione

#### TIPO Sn\*

Non è riconducibile ad alcun tipo edilizio codificato (impianto singolare) o ripetutamente riscontrabile nel tessuto edilizio imolese (impianto non ripetuto). Per le sue caratteristiche, costituisce un documento della cultura architettonica novecentesca rivolta alla realizzazione di edifici speciali.

### Parte II - Trasformazioni fisiche ammissibili

*[Riconducibili alla categoria di intervento "Restauro e risanamento conservativo RRC"]*

1. Conservazione o ripristino del sistema degli **spazi liberi** esterni e delle caratteristiche dimensionali e formali, essendo prescritti il mantenimento o la ricostituzione del lotto originario e dei suoi elementi strutturali (aree edificate e scoperte).
2. Mantenimento del **volume** e del **numero dei piani**.
3. Realizzazione di **piani interrati**.
4. Conservazione e/o ripristino dell'originario **impianto distributivo** caratterizzante l'assetto tipologico dell'unità edilizia (androni, corridoi e scale principali). Mantenimento dell'unità delle cellule costituenti i vani con facoltà di variare l'organizzazione interna mediante strutture amovibili quali tramezzi e soppalchi che ne consentano comunque la riconoscibilità. È ammesso il mantenimento dell'impianto distributivo esistente, diverso da quello originario per successive alterazioni, con esclusione di ogni trasformazione che, comportando variazioni ulteriori, ne impedisca la riconoscibilità.
5. Conservazione e/o ripristino degli **elementi decorativi**, architettonici e strutturali di valore stilistico o di interesse storico-testimoniale; eventuali suddivisioni di vani caratterizzati da tali elementi, sono ammesse a condizione che sia leggibile la loro unitarietà.
6. Conservazione e/o ripristino dei **prospetti** esterni e interni; su questi ultimi sono ammesse modifiche a condizione che non venga alterata l'unitarietà.
7. Consolidamento con sostituzione delle parti non recuperabili, utilizzando materiali tradizionali o equivalenti, dei seguenti elementi se originari: **murature portanti interne ed esterne, volte, scale, tetto** con ripristino del manto di copertura; per volte e tetti sono mantenute le quote, per le murature portanti la posizione.
8. Spostamenti di **solai privi di elementi stilistici o decorativi**, purchè non interferiscano con le finestre o con altri elementi interni quali cornici, sguinci e simili.
9. Inserimento di **scale interne** e/o modifica di quelle esistenti, se prive di elementi stilistici o decorativi.
10. Suddivisione e/o accorpamento delle **unità immobiliari** nel rispetto dei commi precedenti.
11. Eliminazione delle **superfettazioni** quali parti incongrue all'impianto originario e agli ampliamenti organici dello stesso.

### Parte III - Usi ammessi

1. **A tutti i piani:**  
Possono essere destinati 100 mq della Set a residenza ordinaria, nel limite massimo di una unità immobiliare;  
FUNZIONI DI SERVIZIO COMPLEMENTARI ALLA RESIDENZA  
b1) Esercizi commerciali di vicinato;

- b2) Esercizi pubblici e attività di ristorazione;
- b3) Studi professionali anche ambulatoriali e artistici, uffici assimilati;
- b4) Artigianato di servizio;
- b5) Artigianato laboratoriale;
- b6) Attività d'interesse privatistico *limitate a* attività associative culturali, politiche e religiose, inoltre attività culturali quali centri di ricerca, musei, sedi espositive, biblioteche, archivi;
- b7) Attività d'interesse privatistico per attività ricreative e di spettacolo quali:
  - teatri e cinematografi;
  - locali da ballo, discoteche e altre strutture di intrattenimento;
  - impianti per attività ricreative ed espositive temporanee.
- b8) Attività d'interesse privatistico sanitarie e salutistiche *limitate a* poliambulatori, ambulatori e centro di primo soccorso;
- b10) Servizi parascolastici per l'infanzia;
- b11) Attività socio-assistenziali;

#### FUNZIONI TERZIARIE E COMMERCIALI

- c1) Attività direzionali, assicurative , finanziarie;
- c2) Commercio al dettaglio di tipo non alimentare *limitate a* medie strutture di vendita;
- c3) Commercio al dettaglio di tipo alimentare *limitate a* medie strutture di vendita;
- c4) Attività congressuali e fieristiche senza vendita;

#### FUNZIONI PRODUTTIVE E ASSIMILABILI

- d3) *limitatamente a* attività espositive senza vendita.

#### STRUTTURE RICETTIVE – SOGGIORNO TEMPORANEO

- f1) Alberghi e attività convegnistiche e relative funzioni accessorie o pertinenziali;
- f2) Ostelli

#### DOTAZIONI E INFRASTRUTTURE

- g1.2) Servizi sanitari e assistenziali;
- g1.4) Attività culturali sociali e politiche;
- g2.2) Sanità, Servizi sociali e assistenziali;
- g2.4) Attività culturali sociali e politiche.

## TESTO ADOTTATO - APPROVATO

Scheda 13	
UNITÀ EDILIZIA SPECIALE PRENOVECENTESCA TRASFORMATA	T

### Parte I - Descrizione

È quella risultante da processi di ristrutturazione subiti in epoca novecentesca compor-tanti trasformazioni tali da alterarne l'impianto o gli altri elementi caratterizzanti il tipo originario.

### Parte II - Trasformazioni fisiche ammissibili

*[Riconducibili alla categoria di intervento "Restauro e risanamento conservativo RRC"]*

1. Conservazione o ripristino del sistema degli **spazi liberi** esterni e delle caratteristiche dimensionali e formali, essendo prescritti il mantenimento o la ricostituzione del lotto originario e dei suoi elementi strutturali (aree edificate e scoperte).
2. Mantenimento del **volume** e del **numero dei piani**.
3. Realizzazione di **piani interrati**.
4. Restauro e/o ripristino dell'originario **impianto distributivo** caratterizzante l'assetto tipologico dell'unità edilizia (androni, corridoi e scale principali). È ammesso il mantenimento dell'impianto distributivo esistente, diverso da quello originario per successive alterazioni, con esclusione di ogni trasformazione che, comportando variazioni ulteriori, ne impedisca la riconoscibilità.
5. Conservazione e/o ripristino degli **elementi decorativi**, architettonici e strutturali di valore stilistico o di interesse storico-testimoniale; eventuali suddivisioni di vani caratterizzati da tali elementi, sono ammesse a condizione che sia leggibile la loro unitarietà.
6. Conservazione e/o ripristino dei **prospetti** esterni e interni; su questi ultimi sono ammesse modifiche a condizione che non venga alterata l'unitarietà.
7. Consolidamento con sostituzione delle parti non recuperabili, utilizzando materiali tradizionali o equivalenti, dei seguenti elementi se originari: **murature portanti interne ed esterne, volte, scale, tetto** con ripristino del manto di copertura; per volte e tetti sono mantenute le quote, per le murature portanti la posizione.
8. Spostamenti di **solai privi di elementi stilistici o decorativi**, purchè non interferiscano con le finestre o con altri elementi interni quali cornici, sguinci e simili.
9. Inserimento di **scale interne** e/o modifica di quelle esistenti, se prive di elementi stilistici o decorativi.
10. Suddivisione e/o accorpamento delle **unità immobiliari** nel rispetto dei commi precedenti.
11. Eliminazione delle **superfettazioni** quali parti incongrue all'impianto originario e agli ampliamenti organici dello stesso.

### Parte III - Usi ammessi

1. **A tutti i piani:**  
RESIDENZA  
a1) Residenza ordinaria;  
a2) Residenze collettive o specialistiche *limitate a* ospizi e case di riposo;  
FUNZIONI DI SERVIZIO COMPLEMENTARI ALLA RESIDENZA  
b1) Esercizi commerciali di vicinato;  
b2) Esercizi pubblici e attività di ristorazione;  
b3) Studi professionali anche ambulatoriali e artistici, uffici assimilati;  
b4) Artigianato di servizio;

- b5) Artigianato laboratoriale;
- b6) Attività d'interesse privatistico *limitate a* attività associative culturali, politiche e religiose;
- b8) Attività d'interesse privatistico sanitarie e salutistiche;
- b10) Servizi parascolastici per l'infanzia;
- b11) Attività socio-assistenziali;

#### FUNZIONI TERZIARIE E COMMERCIALI

- c1) Attività direzionali, assicurative, finanziarie e di intermediazione;
- c2) Commercio al dettaglio di tipo non alimentare *limitato a* medio-piccole strutture di vendita;
- c3) Commercio al dettaglio di tipo alimentare *limitato a* medio-piccole strutture di vendita;

#### FUNZIONI PRODUTTIVE E ASSIMILABILI

- d3) *limitatamente ad* attività espositive senza vendita;

#### DOTAZIONI E INFRASTRUTTURE

- g1.4) Attività culturali sociali e politiche;
- g2.4) Attività culturali sociali e politiche.

#### 2. A condizione che sia interessato l'intero edificio:

- b6) Attività d'interesse privatistico culturali *limitate a* centri di ricerca, musei, sedi espositive, biblioteche, archivi;

#### 3. A **tutti i piani** ove ciascuno abbia una **superficie superiore a 200 mq** e a condizione che l'utilizzazione interessi l'**intera unità edilizia**:

#### STRUTTURE RICETTIVE – SOGGIORNO TEMPORANEO

- f1) Alberghi e attività convegnistiche e relative funzioni accessorie o pertinenziali;
- f2) Ostelli

## TESTO ADOTTATO - APPROVATO

<b>Scheda 13bis</b>	
UNITÀ EDILIZIA SPECIALE PRENOVECENTESCA TRASFORMATA	<b>T*</b>

### Parte I - Descrizione

È quella risultante da processi di ristrutturazione subiti in epoca novecentesca comportanti trasformazioni tali da alterarne l'impianto o gli altri elementi caratterizzanti il tipo originario..

### Parte II - Trasformazioni fisiche ammissibili

*[Riconducibili alla categoria di intervento "Restauro e risanamento conservativo RRC"]*

1. Conservazione o ripristino del sistema degli **spazi liberi** esterni e delle caratteristiche dimensionali e formali, con possibilità di ripristinare le aree coperte originarie anche con materiali non tradizionali.
2. Mantenimento del **volume** e del **numero dei piani**.
3. Realizzazione di **piani interrati**.
4. È richiesto il mantenimento dell'**impianto distributivo** esistente, diverso da quello originario per successive alterazioni, con possibilità di trasformazioni che ne consentano la riconoscibilità.
5. Conservazione e/o ripristino degli **elementi decorativi**, architettonici e strutturali di valore stilistico o di interesse storico-testimoniale; eventuali suddivisioni di vani caratterizzati da tali elementi, sono ammesse a condizione che sia leggibile la loro unitarietà.
6. Conservazione e/o ripristino dei **prospetti** esterni e interni; sono ammesse modifiche a condizione che non venga alterata l'unitarietà e sui prospetti esterni sia conservata la partizione originaria delle aperture.
7. Consolidamento con sostituzione delle parti non recuperabili, utilizzando materiali tradizionali o equivalenti, dei seguenti elementi se originari: **murature portanti interne ed esterne, volte, scale, tetto** con ripristino del manto di copertura; per volte e tetti sono mantenute le quote, per le murature portanti la posizione.
8. Spostamenti di **solai privi di elementi stilistici o decorativi**, purchè non interferiscano con le finestre o con altri elementi interni quali cornici, sguinci e simili con possibilità di inserimento di sopralci eccetto nel complesso dell'Ex- Macello nel corpo che si affaccia sulla via Selice.
9. Inserimento di **scale interne** e/o modifica di quelle esistenti, se prive di elementi stilistici o decorativi.
10. Suddivisione e/o accorpamento delle **unità immobiliari** nel rispetto dei commi precedenti.
11. Eliminazione delle **superfettazioni** quali parti incongrue all'impianto originario e agli ampliamenti organici dello stesso.

### Parte III - Usi ammessi

1. **A tutti i piani:**
  - RESIDENZA
    - a1) Residenza ordinaria;
  - FUNZIONI DI SERVIZIO COMPLEMENTARI ALLA RESIDENZA
    - b1) Esercizi commerciali di vicinato;
    - b2) Esercizi pubblici e attività di ristorazione;
    - b3) Studi professionali anche ambulatoriali e artistici, uffici assimilati;
    - b4) Artigianato di servizio;
    - b5) Artigianato laboratoriale;

- b6) Attività d'interesse privatistico *limitate a* attività associative culturali, politiche e religiose, inoltre attività culturali quali centri di ricerca, musei, sedi espositive, biblioteche, archivi;
- b8) Attività d'interesse privatistico sanitarie e salutistiche;
- b10) Servizi parascolastici per l'infanzia;
- b11) Attività socio-assistenziali;

#### FUNZIONI TERZIARIE E COMMERCIALI

- c1) Attività direzionali, assicurative, finanziarie e di intermediazione;
- c2) Commercio al dettaglio di tipo non alimentare *limitato a* medie strutture di vendita;
- c3) Commercio al dettaglio di tipo alimentare *limitato a* medie strutture di vendita;
- c5) Cliniche e ambulatori veterinari;

#### FUNZIONI PRODUTTIVE E ASSIMILABILI

- d3) *limitatamente ad* attività espositive senza vendita;

#### STRUTTURE RICETTIVE – SOGGIORNO TEMPORANEO

- f1) Alberghi e attività convegnistiche e relative funzioni accessorie o pertinentziali;
- f2) Ostelli

#### DOTAZIONI E INFRASTRUTTURE DOTAZIONI E INFRASTRUTTURE

- g1.2) Servizi sanitari e assistenziali;
- g1.4) Attività culturali sociali e politiche;
- g2.2) Sanità, Servizi sociali e assistenziali;
- g2.4) Attività culturali sociali e politiche.

## TESTO ADOTTATO - APPROVATO

<b>Scheda 14</b>	
UNITÀ EDILIZIA DI BASE RESIDENZIALE NOVECENTESCA ORIGINARIA A BLOCCO	<b>Dn</b>

### Parte I - Descrizione

Tipo a blocco caratterizzato da:

- A. fronte di edificazione pari a più di tre moduli o cellule;
- B. profondità di edificazione da due a tre cellule;
- C. altezza di edificazione da due a quattro piani;
- D. elemento centrale, generalmente passante, di distribuzione, comprendente la scala;
- E. composizione del prospetto articolata in cinque o più allineamenti verticali di finestre, di cui quello centrale generalmente comprendente la porta;
- F. modello di aggregazione seriale lineare semplice; solitamente con fronti liberi sui quattro lati;
- G. frequente presenza di uno o più corpi di fabbrica, originariamente destinati a servizi, separati dall'edificio principale dalla corte interna, accessibile direttamente da quest'ultima.

### Parte II - Trasformazioni fisiche ammissibili

*[Riconducibili alla categoria di intervento "Restauro e risanamento conservativo RRC"]*

1. Conservazione o ripristino del sistema degli **spazi liberi** esterni e delle caratteristiche dimensionali e formali, essendo prescritti il mantenimento o la ricostituzione del lotto originario e dei suoi elementi strutturali (aree edificate e scoperte).
2. Mantenimento del **volume** e del **numero dei piani**.
3. Realizzazione di **piani interrati**.
4. Conservazione e/o ripristino dell'originario **impianto distributivo** caratterizzante l'assetto tipologico dell'unità edilizia (androni, corridoi e scale principali). È ammesso il mantenimento dell'impianto distributivo esistente, diverso da quello originario per successive alterazioni, con esclusione di ogni trasformazione che, comportando variazioni ulteriori, ne impedisca la riconoscibilità.
5. Restauro e/o ripristino degli **elementi decorativi**, architettonici e strutturali di valore stilistico o di interesse storico-testimoniale; eventuali suddivisioni di vani caratterizzati da tali elementi, sono ammesse a condizione che sia leggibile la loro unitarietà.
6. Conservazione e/o ripristino dei **prospetti** esterni e interni; su questi ultimi sono ammesse modifiche a condizione che non venga alterata l'unitarietà. È consentita la riduzione delle aperture carrabili al piano terra mantenendo l'allineamento con quelle dei piani superiori.
7. Consolidamento con sostituzione delle parti non recuperabili, utilizzando materiali tradizionali o equivalenti, dei seguenti elementi se originari: **murature portanti interne ed esterne, volte, scale, tetto** con ripristino del manto di copertura; per volte e tetti sono mantenute le quote, per le murature portanti la posizione.
8. Spostamenti di **solai privi di elementi stilistici o decorativi**, purchè non interferiscano con le finestre o con altri elementi interni quali cornici, sguinci e simili.
9. Inserimento di **scale interne** e/o modifica di quelle esistenti, se prive di elementi stilistici o decorativi.
10. Suddivisione e/o accorpamento delle **unità immobiliari** nel rispetto dei commi precedenti.
11. Eliminazione delle **superfettazioni** quali parti incongrue all'impianto originario e agli ampliamenti organici dello stesso.

### Parte III - Usi ammessi

1. **A tutti i piani:**

RESIDENZA

- a1) Residenza ordinaria;
- a2) Residenze collettive o specialistiche;

FUNZIONI DI SERVIZIO COMPLEMENTARI ALLA RESIDENZA

- b3) Studi professionali anche ambulatoriali e artistici, uffici assimilati;
- b6) Attività d'interesse privatistico *limitate a* attività associative culturali, politiche e religiose, inoltre attività culturali quali centri di ricerca, musei, sedi espositive, biblioteche, archivi;
- b8) Attività d'interesse privatistico sanitarie e salutistiche *limitate a* ospedali diurni e altre strutture diurne, residenze sanitarie-assistenziali;
- b10) Servizi parascolastici per l'infanzia;
- b11) Attività socio-assistenziali;

FUNZIONI TERZIARIE E COMMERCIALI

- c1) Attività direzionali, assicurative, finanziarie e di intermediazione.

DOTAZIONI E INFRASTRUTTURE

- g1.2) Servizi sanitari e assistenziali;
- g1.4) Attività culturali sociali e politiche;
- g2.2) Sanità, Servizi sociali e assistenziali;
- g2.4) Attività culturali sociali e politiche.

2. **Esclusivamente al piano terra:**

FUNZIONI DI SERVIZIO COMPLEMENTARI ALLA RESIDENZA

- b1) Esercizi commerciali di vicinato;
- b2) Esercizi pubblici e attività di ristorazione;
- b4) Artigianato di servizio;
- b5) Artigianato laboratoriale
- b7) Attività d'interesse privatistico ricreative e di spettacolo *limitate a* locali di spettacolo e sale di ritrovo;
- b9) Ludoteche, gonfiabili, sale biliardo e assimilabili;

FUNZIONI TERZIARIE E COMMERCIALI

- c2) Commercio al dettaglio di tipo non alimentare *limitato a* medio-piccole strutture di vendita;
- c3) Commercio al dettaglio di tipo alimentare *limitato a* medio-piccole strutture di vendita;

FUNZIONI PRODUTTIVE E ASSIMILABILI

- d3) *limitatamente ad* attività espositive senza vendita.

3. **A tutti i piani**, ove ciascuno abbia **superficie utile superiore a 200 mq**, e a condizione che le eventuali abitazioni ordinarie o specialistiche presenti **nella medesima unità edilizia** abbiano **accesso separato**:

FUNZIONI DI SERVIZIO COMPLEMENTARI ALLA RESIDENZA

- b6) Attività d'interesse privatistico *limitatamente ad* attività di istruzione;

FUNZIONI TERZIARIE E COMMERCIALI

- c1) Attività direzionali *limitate a*: uffici aperti al pubblico e uffici giudiziari;

STRUTTURE RICETTIVE – SOGGIORNO TEMPORANEO

- f1) Alberghi e attività convegnistiche e relative funzioni accessorie o pertinenziali;
- f2) Ostelli

DOTAZIONI E INFRASTRUTTURE DOTAZIONI E INFRASTRUTTURE

- g1.1) Istruzione superiore, università e ricerca;
- g1.3) Pubblica Amministrazione;
- g2.1) Istruzione dell'obbligo e per l'infanzia;
- g2.3) Pubblica Amministrazione.



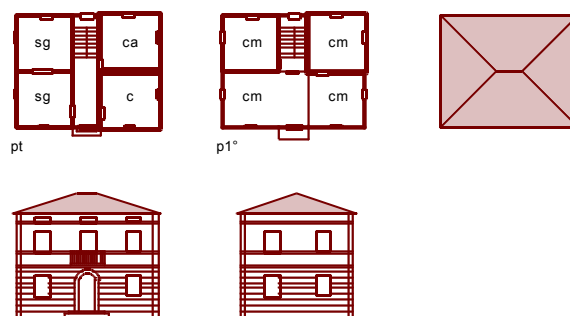
## TESTO ADOTTATO - APPROVATO

<b>Scheda 15</b>	
UNITÀ EDILIZIA DI BASE RESIDENZIALE NOVECENTESCA DI INTERESSE STORICO TESTIMONIALE	<b>Nit</b>

### Parte I - Descrizione

Le caratteristiche strutturali, distributive, compositive e insediative, costituiscono la testimonianza di uno specifico periodo storico, in cui permangono aspetti ed elementi di interesse storico.

Schemi grafici di esempio di unità edilizia di base novecentesca di interesse storico testimoniale:



### Parte II - Trasformazioni fisiche ammissibili

*[Riconducibili alla categoria di intervento "Restauro e risanamento conservativo RRC"]*

1. Conservazione e/o ripristino del sistema degli **spazi liberi** esterni e delle caratteristiche dimensionali e formali, essendo prescritti il mantenimento o la ricostituzione del lotto originario e dei suoi elementi strutturali (aree edificate e scoperte).
2. Mantenimento del **volume** e del **numero dei piani**.
3. Realizzazione di **piani interrati**.
4. Mantenimento delle quote del tetto e del manto di copertura originale.
5. Conservazione dell'**impianto distributivo** caratterizzante l'assetto tipologico dell'unità edilizia (androni, corridoi e scale principali), ove sia di interesse storico-testimoniale.
6. Conservazione e/o ripristino degli **elementi decorativi**, architettonici e strutturali di valore stilistico o di interesse storico-testimoniale.
7. Conservazione e/o ripristino dei **fronti**; sono ammesse modifiche salvaguardando l'unitarietà dei prospetti.
8. Spostamenti di **solai privi di elementi stilistici o decorativi**, purchè non interferiscano con le finestrate o con altri elementi interni quali cornici, sguinci e simili.
9. Inserimento di **scale interne** e/o modifica di quelle esistenti, se prive di elementi stilistici o decorativi.
10. Suddivisione e/o accorpamento delle **unità immobiliari** nel rispetto dei commi precedenti.
11. Eliminazione delle **superfettazioni** quali parti incongrue all'impianto originario e agli ampliamenti organici del medesimo.

### Parte III - Usi ammessi

1. **A tutti i piani:**  
RESIDENZA

- a1) Residenza ordinaria;
- a2) Residenze collettive o specialistiche;

#### FUNZIONI DI SERVIZIO COMPLEMENTARI ALLA RESIDENZA

- b3) Studi professionali anche ambulatoriali e artistici, uffici assimilati;
- b6) Attività d'interesse privatistico *limitate a* attività associative culturali, politiche e religiose, inoltre attività culturali *limitate a* centri di ricerca, musei, sedi espositive, biblioteche, archivi;
- b8) Attività d'interesse privatistico sanitarie e salutistiche *limitate a*: poliambulatori, ambulatori e centri di primo soccorso;
- b10) Servizi parascolastici per l'infanzia;

#### DOTAZIONI E INFRASTRUTTURE

- g1.2) Servizi sanitari e assistenziali;
- g1.4) Attività culturali sociali e politiche;
- g2.2) Sanità, Servizi sociali e assistenziali;
- g2.4) Attività culturali sociali e politiche.

### 2. Esclusivamente al **piano terra**:

#### FUNZIONI DI SERVIZIO COMPLEMENTARI ALLA RESIDENZA

- b2) Esercizi pubblici e attività di ristorazione.  
E' ammesso l'uso b2) anche ai piani superiori se esistente alla data di adozione del PRG previgente.

### 3. Nell'intera unità edilizia a **tutti i piani**, ove ciascuno abbia **superficie superiore a 200 mq**, e a condizione che la medesima utilizzazione interessi **l'intera unità edilizia**:

#### STRUTTURE RICETTIVE – SOGGIORNO TEMPORANEO

- f1) Alberghi e attività convegnistiche e relative funzioni accessorie o pertinenziali;
- f2) Ostelli.

## TESTO ADOTTATO - APPROVATO

Scheda 17	
UNITÀ EDILIZIA NOVECENTESCA A CAPANNONE	Kn

### Parte I - Descrizione

Tipo a fronte monocellulare a capannone caratterizzato da:

- a) fronte di edificazione pari a un modulo o cellula;
- b) profondità di edificazione dimensionalmente pari ad almeno due o tre volte la dimensione del fronte di affaccio;
- c) altezza di edificazione generalmente pari a due piani;
- d) composizione del prospetto frontale caratterizzata da più allineamenti verticali di finestre;
- e) composizione dei prospetti laterali caratterizzata da più allineamenti verticali di finestre;
- f) modello di aggregazione seriale lineare semplice; spesso con fronti liberi sui quattro lati.

### Parte II - Trasformazioni fisiche ammissibili

*[Riconducibili alla categoria di intervento "Ristrutturazione edilizia RE"]*

1. Conservazione o ripristino del sistema degli **spazi liberi** esterni e delle caratteristiche dimensionali e formali, essendo prescritti il mantenimento o la tendenziale ricostituzione del lotto originario e dei suoi elementi strutturali (aree edificate e scoperte).
2. Mantenimento del **volume**.
3. Realizzazione di **piani interrati**.
4. Mantenimento delle **quote** e del **manto di copertura** del tetto, se realizzato con materiali tradizionali.
5. Conservazione e/o ripristino degli **elementi decorativi**, architettonici e strutturali di valore stilistico o di interesse storico-testimoniale.
6. Modificazioni dei **prospetti** mantenendone inalterata l'unitarietà.
7. Incremento del **numero dei piani**, a condizione che i nuovi solai non interferiscano con le finestrate e con elementi interni quali cornici, sguinci e simili.
8. Suddivisione e/o accorpamento delle **unità immobiliari** nel rispetto dei commi precedenti.

### Parte III - Usi ammessi

#### 1. A tutti i piani:

FUNZIONI DI SERVIZIO COMPLEMENTARI ALLA RESIDENZA

- b1) Esercizi commerciali di vicinato;
- b2) Esercizi pubblici e attività di ristorazione;
- b3) Studi professionali anche ambulatoriali e artistici, uffici assimilati;
- b4) Artigianato di servizio;
- b5) Artigianato laboratoriale;
- b6) Attività d'interesse privatistico *limitate a* attività associative culturali, politiche e religiose;
- b7) Attività d'interesse privatistico ricreative *limitate a*:
  - locali di spettacolo, sala di ritrovo;
  - locali da ballo, discoteche e altre strutture di intrattenimento;
- b8) Attività d'interesse privatistico sanitarie e salutistiche *limitate a* poliambulatori, ambulatori e centri di primo soccorso;
- b9) Ludoteche, gonfiabili, sale biliardo e assimilabili;
- b10) Servizi parascolastici per l'infanzia;

#### FUNZIONI TERZIARIE E COMMERCIALI

- c1) Attività direzionali, assicurative, finanziarie e di intermediazione;
- c2) Commercio al dettaglio di tipo non alimentare *limitato a* medio-piccole strutture di vendita;
- c3) Commercio al dettaglio di tipo alimentare *limitato a* medio-piccole strutture di vendita;

#### FUNZIONI PRODUTTIVE E ASSIMILABILI

- d3) *limitatamente ad* attività espositive senza vendita;

#### DOTAZIONI E INFRASTRUTTURE DOTAZIONI E INFRASTRUTTURE

- g1.2) Servizi sanitari e assistenziali;
- g1.4) Attività culturali sociali e politiche;
- g2.2) Sanità, Servizi sociali e assistenziali;
- g2.4) Attività culturali sociali e politiche.

## 2. A condizione che l'intera unità edilizia sia adibita a una delle seguenti utilizzazioni in via esclusiva:

#### RESIDENZA

- a2) Residenze collettive o specialistiche;

#### FUNZIONI DI SERVIZIO COMPLEMENTARI ALLA RESIDENZA

- b6) Attività d'interesse privatistico religiose e culturali *limitate a* centri di ricerca, musei, sedi espositive, biblioteche, archivi;
- b7) Attività d'interesse privatistico ricreative, sportive, di spettacolo, turistiche *limitate a*:
  - teatri e cinematografi;
  - locali di spettacolo, sala di ritrovo;
  - impianti coperti per la pratica sportiva;
- b9) Ludoteche, gonfiabili, sale biliardo e assimilabili;

#### FUNZIONI TERZIARIE E COMMERCIALI

- c2) Commercio al dettaglio di tipo non alimentare *limitato a* medie strutture di vendita;
- c3) Commercio al dettaglio di tipo alimentare *limitato a* medie strutture di vendita;

#### FUNZIONI PRODUTTIVE E ASSIMILABILI

- d3) *limitatamente a* magazzini.

#### DOTAZIONI E INFRASTRUTTURE DOTAZIONI E INFRASTRUTTURE

- g1.5) Luoghi di culto;
- g2.5) Luoghi di culto.

## TESTO ADOTTATO - APPROVATO

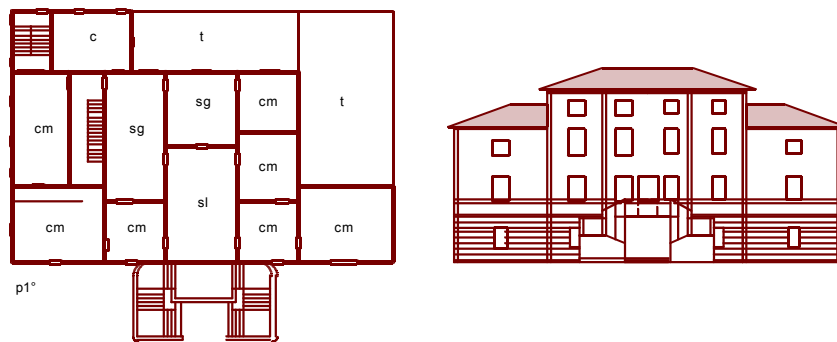
<b>Scheda 21</b>	
UNITÀ EDILIZIA DI BASE RESIDENZIALE PRENOVECENTESCA EXTRAURBANA	<b>VE</b>

### Parte I - Descrizione

Tipo edilizio caratterizzato da:

- a) fronte di edificazione interamente residenziale pari a tre o più moduli o cellule;
- b) profondità di edificazione pari a due o più moduli o cellule;
- c) altezza di edificazione da due a quattro piani;
- d) elemento centrale tendenzialmente passante tra il fronte e il retro, con funzione
- e) distributiva orizzontale, talvolta anche verticale;
- f) composizione del prospetto generalmente assiale articolata in tre o più allineamenti
- g) verticali di finestre;
- h) affacci liberi sui quattro lati.

Schemi grafici di esempio di unità edilizia di base novecentesca di interesse storico testimoniale:



### Parte II - Trasformazioni fisiche ammissibili

*[Riconducibili alla categoria di intervento "Restauro e risanamento conservativo RRC"]*

1. Conservazione o ripristino del sistema degli **spazi liberi** esterni, con particolare riferimento ai giardini e ai parchi ad impianto progettato, nonché degli elementi di viabilità di raccordo con il territorio circostante, quali viali d'accesso e simili.
2. Mantenimento del **volume** e del **numero dei piani**.
3. Realizzazione di **piani interrati**.
4. Conservazione e/o ripristino dell'originario **impianto distributivo** caratterizzante l'assetto tipologico dell'unità edilizia (androni, corridoi e scale principali). Mantenimento del numero dei vani caratterizzanti l'unità edilizia e gli eventuali vani gerarchizzati (saloni). Possibilità di modifiche parziali dell'assetto interno dei singoli vani mediante strutture che ne consentano comunque la riconoscibilità. È ammesso il mantenimento dell'impianto distributivo esistente, diverso da quello originario per successive alterazioni, con esclusione di ogni trasformazione che, comportando variazioni ulteriori, ne impedisca la riconoscibilità.
5. Conservazione e/o ripristino degli **elementi decorativi**, architettonici e strutturali di valore stilistico o di interesse storico-testimoniale; eventuali suddivisioni di vani caratterizzati da tali elementi, sono ammesse a condizione che sia leggibile la loro unitarietà.
6. Conservazione e/o ripristino dei **prospetti**, ed in particolare della configurazione del prospetto frontale, secondo il modello di partitura riconoscibile come proprio dell'unità edilizia interessata. Possibilità di

modifiche del numero, delle posizioni, delle dimensioni delle aperture soltanto al fine di ricondurle alla logica distributiva caratteristica dell'unità edilizia interessata.

7. Consolidamento con sostituzione delle parti non recuperabili, utilizzando materiali tradizionali o equivalenti, dei seguenti elementi se originari: **murature portanti interne ed esterne, volte, scale, tetto** con ripristino del manto di copertura; per volte e tetti sono mantenute le quote, per le murature portanti la posizione.
8. Inserimento di **scale interne** e/o modifica di quelle esistenti, se prive di elementi stilistici o decorativi.
9. Suddivisione e/o accorpamento delle **unità immobiliari** nel rispetto dei commi precedenti.
10. Eliminazione delle **superfettazioni** quali parti incongrue all'impianto originario e agli ampliamenti organici dello stesso

### Parte III - Usi ammessi

#### 1. A tutti i piani:

##### RESIDENZA

- a1) Residenza ordinaria;
- a2) Residenze collettive o specialistiche;

##### FUNZIONI DI SERVIZIO COMPLEMENTARI ALLA RESIDENZA

- b3) Studi professionali anche ambulatoriali e artistici, uffici assimilati;
- b6) Attività d'interesse privatistico *limitate a* attività associative culturali, politiche e religiose, inoltre attività culturali *limitate a* centri di ricerca, musei, sedi espositive, biblioteche, archivi;
- b8) Attività d'interesse privatistico sanitarie e salutistiche *limitate a*: ospedali diurni e altre strutture diurne, residenze sanitarie-assistenziali;
- b10) Servizi parascolastici per l'infanzia;
- b11) Attività socio-assistenziali.

##### FUNZIONI TERZIARIE E COMMERCIALI

- c1) Attività direzionali, assicurative, finanziarie e di intermediazione.

##### FUNZIONI AGRICOLE E CONNESSE ALL'AGRICOLTURA

- e1) Residenza dello IAP;
- e3) Agriturismo e fattorie didattiche (comprensivo delle attività sportive, ricreative e per il benessere degli ospiti).

##### DOTAZIONI E INFRASTRUTTURE

- g1.2) Servizi sanitari e assistenziali;
- g1.4) Attività culturali sociali e politiche;
- g2.2) Sanità, Servizi sociali e assistenziali;
- g2.4) Attività culturali sociali e politiche.

#### 2. Esclusivamente al piano terra:

##### FUNZIONI DI SERVIZIO COMPLEMENTARI ALLA RESIDENZA

- b2) Esercizi pubblici e attività di ristorazione;
- b7) Attività d'interesse privatistico ricreative *limitate a* locali di spettacolo, sale di ritrovo;
- b9) Ludoteche, gonfiabili, sale biliardo e assimilabili;

#### 3. A tutti i piani, ove ciascuno abbia **superficie superiore a 200 mq**, e a condizione che le eventuali abitazioni ordinarie o specialistiche presenti **nella medesima unità edilizia** abbiano **accesso separato**:

##### FUNZIONI DI SERVIZIO COMPLEMENTARI ALLA RESIDENZA

- b6) Attività d'interesse privatistico *limitate a* istruzione;

##### STRUTTURE RICETTIVE – SOGGIORNO TEMPORANEO

- f1) Alberghi e attività convegnistiche e relative funzioni accessorie o pertinenziali;
- f2) Ostelli.

##### DOTAZIONI E INFRASTRUTTURE

- g1.1) Istruzione superiore, università e ricerca;
- g2.1) Istruzione dell'obbligo e per l'infanzia.